



LOS ARQUETIPOS DIVINALES, INTERPRETACIÓN ONÍRICA DEL SER



Sabiduría Gnóstica del Cristo Samael
Fernando Moya

TITULO ORIGINAL:

**LOS ARQUETIPOS DIVINALES
INTERPRETACION ONIRICA DEL SER**

**ESTE LIBRO TIENE DERECHOS RESERVADOS
CONFORME A LA LEY**

**PERO, POR AMOR A LA HUMANIDAD
AUTORIZAMOS SU REPRODUCCIÓN
TOTAL O PARCIAL POR CUALQUIER MEDIO
SIN SER ADULTERADO**

ATENCIÓN:

**SI USTED LECTOR TIENE INQUIETUDES Y PREGUNTAS,
PUEDE DIRIGIRSE CON TODA CONFIANZA AL
SIGUIENTE EMAIL:**

abadgnostico@hotmail.com

AGRADECIMIENTOS

A nuestra apreciada hermana Misionera Gnóstica Sarai Sandoval por su colaboración en las imágenes en este libro, como a nuestra apreciada hermana Gnóstica Misionera Nancy Niamey Vázquez.

INTRODUCCIÓN

DIOS, no tiene figura ni forma, pero asume todas las formas, ESPIRITUALES Y MATERIALES PARA EXPRESARSE EN SU CREACIÓN, AL DIOS MANIFESTADO.

Como dice nuestra sagrada liturgia, debemos sentirlo inconsútil, alado y diluido en todo lo existente.

LA MATERIA Y EL ESPIRITU MULTIDIMENSIONAL, son sus dos vehículos de expresión en su raíz primigenia, no es ni lo uno ni lo otro; y está más allá del espíritu y la materia.

LOS ARQUETIPOS DIVINALES son las diferentes manifestaciones, inteligentes que en cualquier cultura o religión, la divinidad usa para expresarse, para que la conozcan y se tome conciencia de ella misma.

LOS ARQUETIPOS DIVINALES son sellos de luz, QUE EL SER ESTAMPA EN NUESTRA ESENCIA LUZ, para que lo reconozcamos y sepamos como dirigirnos a Él.

LOS ARQUETIPOS DIVINALES cual retratos objetivos, con figuras de Seres de luz, antropomórficas, de animales sagrados, etc. Son los vehículos del Ser; QUE EL ESTAMPA EN NUESTRA CONCIENCIA como sellos de luz para establecer comunicación desde lo alto con nosotros.

LOS ARQUETIPOS DIVINALES; “SON EL PUENTE MÁGICO PARA DIALOGAR CON LAS DIFERENTES PARTES DEL SER”.

LOS ARQUETIPOS DIVINALES, cual “Arco Iris” son los símbolos de la alianza, entre Dios y nuestra esencia, su hija.

HERMANOS GNOTICOS, PENETREMOS EN LA REGIÓN INEFABLE DEL ARCO IRIS, y tomemos LOS ARQUETIPOS, imágenes o retratos con que el Ser se nos revela, ya en visión clarividente, en el astral o en los mundos superiores de la luz, para establecer contacto mediante la oración, y la veneración, con las diferentes partes del Ser.

HERMANOS GNOTICOS, conservemos fielmente “en nuestra memoria onírica” los símbolos o ARQUETIPOS que se nos entregan, no nos olvidemos de ellos, dibujémoslos detalladamente cuando aparezcan con fecha, día y hora en un

cuaderno. Si EL SER se nos revela y no apelamos al arquetipo con que se nos muestra para dialogar directamente con El, “Indudablemente le daríamos la espalda y cometeríamos un grave error”.

Las representaciones oníricas del SER con las cuales se nos presenta, obviamente son la clave mágica para la comunicación directa, entre nuestra fracción de alma no condicionada con El.

Todos sin excepción, durante nuestra existencia recibimos en mayor o menor grado, revelaciones de lo divinal, ARQUETIPOS que nos llegan en diferentes formas simbólicas.

Los diferentes ARQUETIPOS, con que el Ser se nos presenta, en sus diferentes partes codifican en nuestra conciencia la imagen deseada del Ser, para la Interrelación con él mismo, mediante la práctica meditativa y la oración consciente.

El dialogo interior entre el ARQUETIPO dado debe ser absolutamente consciente y jamás mecánico. La fértil imaginación de nuestra ESENCIA mediante la voluntad, debe traer el símbolo revelado y sostenerlo en nuestro espacio interior para dialogar con amor con él, como si estuviésemos hablando con un ser amado.

*Visualizando el ARQUETIPO, en el espejo de nuestra imaginación, con voluntad de acero y con el verbo ya silenciado o sonoro, conversar con el SEÑOR. Debe quedar absolutamente claro: **QUE LA SIMBOLOGIA ONÍRICA es la expresión de lo divinal, a nuestra propia PISTIS SOPHIA.***

Por ello es muy importante, que el chela o discípulo del CRISTO SAMAEL lleve un cuaderno o libreta y como bitácora apunte cuidadosamente sus experiencias, Y DIBUJE LOS SÍMBOLOS QUE LE HAN SIDO REVELADOS Y LAS IMÁGENES CON QUE LAS DIFERENTES PARTES DEL SER SE LE MANIFIESTAN.

*Así poco a poco iremos estableciendo un orden interno del SER, dentro de nuestra propia alma. Este sencillo tratado, que con altruismo escribo, solo tiene la intención sana: **DE AMPLIAR NUESTRA CAPACIDAD DE INTERRELACION, CON LAS DIFERENTES PARTES DEL SER.***

Estudiar con atención todo el contenido de este libro y poned en práctica sus claves y así podrán verificar en su divina esencia estas grandes verdades.

PROLOGO

DIOS como amor y sabiduría, elabora, crea un mensaje, un idioma; que deposita en lo más profundo de nuestra alma en forma de arquetipos o símbolos divinales, que a través de experiencias trascendentales quedan CODIFICADOS, GRABADOS, en nuestra esencia y nunca se olvidan por que los sentimos reales y verdaderos.

El SER interior, como principio inteligente anhelando profundamente establecer contacto objetivo y real con nuestra esencia anímica, PISTIS SOPHIA, nos proyecta desde los mundos superiores de la luz, a través de las diferentes partes del SER, ARQUETIPOS DIVINALES, o símbolos de esa parte del Ser que la caracterizan o personifican, ya en forma divinal, antropomórfica, humana, animal o vegetal.

Debido al sueño de la conciencia y nuestra ignorancia, que significa no saber en un principio las revelaciones del Ser, para nuestro limitado nivel de Ser se hace casi imposible entender su significado y el motivo de este.

Siempre desde niño converse con DIOS a gran voz en el silencio de los bosques, en las noches estrelladas, en las playas frente a los océanos y a gran voz lo llamaba he invocaba, sin tener ningún conocimiento de la Gnosis.

Dormitando llegaban a mi entrecejo múltiples imágenes de astros templos figuras o arquetipos desconocidos, imágenes de animales, flores, cráneos, emblemas de muerte, etc.

En mi sueño y poco entender sobre estos símbolos, algunos de estos mensajes se hacían luz en mi conciencia, más otros en modo alguno ignoraba que significaban.

*Ya practicando Gnosis, durante muchos años lo mismo sucedió, hasta que, **EL CRISTO CÓSMICO, EL BENDITO SAMAEL trajo mi alma y mi cuerpo a su presencia, y un día cualquiera de labio a oído me dijo: EL ESTUDIO DE LA ANTROPOLOGIA GNOSTICA, TE PERMITIRA DESARROLLAR EN FORMA TRASCENDENTE EL SENTIDO DE LA OBSERVACIÓN PSICOLÓGICA.***

LOS ARQUETIPOS esculpidos o cincelados en forma de DIOSES, PIRÁMIDES, TEMPLOS, ETC, fueron creados por el SER, la impresión que recibe la conciencia al observarlo y luego en el silencio meditarlos y reflexionarlos profundamente traerá como resultado el desarrollo intenso de la observación interior, y así podremos de esta manera al estar frente a un dibujo, símbolos o

ARQUETIPOS de cualquier cultura captar o asir su hondo significado.

Desde ese momento, durante semanas y meses, nos dedicamos a visitar las diferentes ciudades arqueológicas de nuestra amada nación México, tomando fotografías y diapositivas de todo lo vivido en dichos lugares, y luego llegaba con EL MAESTRO SAMAEL y le preguntaba el significado de cada uno de los símbolos ARQUETIPICOS vistos en esas portentosas ciudades AZTECAS.

Y el Bendito con gran elocuencia y paciencia me revelaba sus significados.

A través del tiempo y del espacio me dedique a meditar, a reflexionar en los diferentes idiomas universales, tales como el Egipto, Indo-Tibetano, Maya, Azteca, Inca, etc. Y a capturar su hondo significado Ideográfico.

Como también en sus jeroglíficos escritura ideografía, escultura cincelada en piedra y una variedad de sinología llena de sabiduría para mi esencia y mi Ser.

Con el anhelo sincero de compartir lo que nuestro salvador el bendito SAMAEL nos legó, escribo este libro que es parte del lenguaje de oro de la divina lengua universal del Ser, para que todos los hermanos gnósticos del mundo puedan conversar con su propio Dios a través de los arquetipos o símbolos que nos revela.

Este sencillo aporte cultural a sus almas encarnará de una u otra forma los mensajes de la divinidad interior.

Estamos absolutamente seguros que con el estudio de la antropología Gnóstica se desarrollara la auto observación íntima, así no lo ratificó nuestro Señor EL CRISTO SAMAEL, y con su sabiduría y este pequeño aporte cultural, podrán lograr nuestras esencias, descifrar, interpretar los mensajes que el SER nos revela en los mundo superiores de la luz, en una visión o por el medio oportuno que el SEÑOR lo considere.

**FERNANDO MOYA
ESCRIBA DEL PATRIARCA SAMAEL**

LOS ARQUETIPOS DE LAS DIFERENTES PARTES DEL SER

LOS ARQUETIPOS DE LAS DIFERENTES PARTES DEL SER son infinitos, en forma magistral nuestro señor el CRISTO SAMEL con su intelección iluminada trajo a la PISTIS SOPHIA muy particular de cada cual, el conocimiento directo de cada una de las partes del SER, registrado en la Biblia Gnóstica.

El SER como unidad múltiple interior, resplandece en toda sus partes Autónomas y Auto independientes con diferentes Arquetipos, que el señor muy particularmente va revelando al iniciado Serio que trabaja para la obra de su padre, y a si este toma conciencia que las diferentes partes del SER son una realidad en su Alma puesto que estas por mandato del Padre se le van revelando una a otra.

Citamos a continuación algunas de las apartes del SER, los 24 Invisibles, los 12 Apóstoles o Salvadores Interiores, los 9 Guardianes del Tesoro de la Luz, los Tres Triples Poderes o Triángulos Sephirotas, el Árbol de la Cábala Hebraica, la Santísima Trinidad Padre, Hijo y Espíritu Santo,

ANUBIS, el Policía Del Karma, MITRATON; SALDANFON, ARCHIVEROS el Señor del Tiempo, Archiveros del karma, El Señor del Destino MOIRA, los Decanos y Liturgos interiores, los Constructores, el átomo Nous, las Cinco ordenes de la Ley, las Cinco Ordenes del Árbol de la vida, etc.

Este colegio de niños, cada uno tiene un Arquetipo Onírico específico, las Jerarquías celestes, o los doce Dioses fundamentales girando alrededor del Cristo Sol, en todas las teogonías del mundo, culturas Logias o Religiones fueron representados alegóricamente en forma humana ya en esculturas, pinturas en pergaminos, murales, y en la actualidad hoy en retratos.

También en códices calendarios astronómicos, en estelas de piedra, en el interior funerario de las pirámides y santuarios arqueológicos antiguos.

Estas jerarquías tales como, Ángel, Principados, Dominaciones, Arcángeles, Querubines, Exaltaciones, Tronos, etc. Son los mismos Dioses Griegos, Romanos, Incas, Mayas, Aztecas, Persas, Indo tibetanos, Egipcios, etc.

Que innegablemente personificaron a la Divinidad Interior y que resplandecieron en todas los cultos del pasado alegorizados, simbolizados, pintados, esculpidos en innumerables formas diferentes, de acuerdo a la idea filosófica, teológica y artística de cada culto.

CONCEPCIÓN DE LA DIVINIDAD EN LA IGLESIA GNÓSTICA CRISTIANA UNIVERSAL



*La concepción doctrinaria divinal de la Iglesia Gnóstica Cristiana Universal es radicalmente: **EL POLITEÍSMO MONISTA VITAL E INTEGRAL.***

EL POLITEÍSMO MONISTA ES LA SÍNTESIS DEL POLITEÍSMO Y EL MONOTEÍSMO.

La variedad es la unidad.

La Iglesia Gnóstica es partidaria de un politeísmo monista Moderno.

Ya que las doctrinas monoteístas irrevocablemente en últimas síntesis conducen a la idolatría.

Por esto la Iglesia Gnóstica prefiere hablar de “principios inteligentes”, que no conducen jamás al materialismo.

La Iglesia Gnóstica reconoce y acepta a los principios inteligentes de esta magna creación, como los reales creadores de todos los fenómenos espirituales y mecánicos de la naturaleza, el cosmos y de la misma maquinaria humana biológica llamada hombre, habitada por un principio inteligente denominada esencia o fracción de alma emanada de su espíritu o llama divina llamada “SER”.

La Iglesia Gnóstica tiene plena conciencia que el monoteísmo siempre conduce al antropomorfismo, idolatría, originando por reacción el ateísmo materialista, por ello preferimos el politeísmo monista integral único.

La Iglesia Gnóstica Cristiana Universal posee una conciencia, un planteamiento muy sabio con un politeísmo monista, vital integral.

El politeísmo monista es la síntesis del politeísmo y del monoteísmo, “la variedad es la unidad”.

La Iglesia Gnóstica posee su propia dialéctica, que es la auto dialéctica revolucionaria de la conciencia humana y conductora de la misma desde adentro de su propio Ser hacia fuera, hacia su conciencia humana.

La Iglesia Gnóstica con su trascendental auto dialéctica revolucionario indica y da claves para que el arte de pensar deba Ser manejado directamente por el Ser interior profundo de cada cual.

De esta manera, el razonamiento metódico y justo provendrá de la propia conciencia.

Así con un arte pedagógico divinal, moral, objetivo dará un cambio pedagógico integral a las almas de la tierra, elevándolas a Ser mejores padres, mejores hijos, mejores ciudadanos, mejores hijos de Dios, etc.

La Iglesia Gnóstica Cristiana Universal tiene las claves exactas y matemáticas para crear una mente emancipada para formar mentes libres de condicionamientos, libres del concepto de la opción, radicalmente uní totales.

La Iglesia Gnóstica con la auto-dialéctica de su trascendental cuerpo de doctrina busca la emancipación de la Conciencia..

Lo que pretende dentro de sus afiliados es enseñar cómo se debe pensar de acuerdo a los postulados Crísticos Gnósticos, de sus leyes, y de sus Desideratos.

Enseñar a asimilar el contenido de la Biblia Gnóstica “Pistis Sophia”, de los cuales uno de sus originales está escrito en copto y yace en la biblioteca del Vaticano.

La Iglesia Gnóstica con su cuerpo de doctrina no quiere enjaular o encarcelar el pensamiento del alma y del espíritu, la Iglesia Gnóstica con su dialéctica quiere la integración de todos los valores del alma y del espíritu del Ser humano en un solo Ser.

El Politeísmo con su adoración a tantos Dioses y con degeneración Sexual y todos los vicios de este culto, en las diferentes culturas del Mundo, produjo el Monstruoso y asqueante Materialismo.

Los adoradores de un Dios antropomorfo monista, echando rayos y centellas como un verdugo sobre la humanidad doliente, degeneraron con la idolatría, el Fanatismo, inquisición y Fe ciega Cristianizada.

LOS ARQUETIPOS DIVINALES DENTRO DEL SENO DE LA IGLESIA GNÓSTICA

- *Arquetipos de las diferentes partes del SER.*
- *Arquetipos humanizados de las divinidades.*
- *Arquetipos antropomorfos de la divinidad Gnóstica.*
- *Arquetipos antropomorfos con mezcla humana.*
- *Arquetipos antropomorfos con mezcla humana y animal.*
- *Arquetipos animales que representan a la Divinidad.*
- *Arquetipos vegetales, que alegorizan a la Divinidad.*
- *Arquetipos minerales, que simbolizan a la Divinidad.*
- *Arquetipos iniciáticos para cada iniciación.*
- *Arquetipos mántricos.*
- *Arquetipos de los idiomas solares de las grandes culturas.*
- *Arquetipos cósmicos, galácticos, interplanetarios.*
- *Arquetipos del Lucifer.*
- *Arquetipos de la esencia condicionada en el yo.*
- *Arquetipos del Inframundo.*

**LOS ARQUETIPOS DIVINALES
DE “PISTIS SOPHIA” NUESTRA PROPIA ALMA**



Iliaster

LOS ARQUETIPOS DIVINALES DEL PRIMER LOGOS “ EL PADRE SOLAR KETER ”

LA DIVINIDAD, EL SER DE NUESTRO SER ES EL PRIMER LOGOS, CON EL ARQUETIPO UNIVERSAL DEL SOL RADIANTE.



EL PADRE COMO ENTIDAD IMPERSONAL INEFABLE E IRREVELADO, que nadie ha visto pero cuya fuerza potencia creatis, ha sido y es plasmada en el ritmo perenne de la creación.



Nos indica claramente que no tiene forma ni figura y que asume todos los Arquetipos o expresiones simbólicas que el considere necesario para mostrarse a su hija muy amada nuestra Esencia.

EL ARQUETIPO DE LA CORONA SEPHIROTICA, de oro macizo con sus trece triángulos sobre la misma, conforman AL PADRE SOL INTEGRADO con los doce desdoblamientos que brotan de Él, se presenta el Señor como esta corona de Oro enunciada para revelarse a su hijo.

KETER, nuestro padre en los mundos internos, como Arquetipo se humaniza y aparece majestuoso, ya sea parado o sentado en su trono, con su cetro de diamante o caña de oro macizo.

EL ARQUETIPO DE LA SANTÍSIMA TRINIDAD, integra a los tres Logos, en el lugar interior profundo de nuestro SER.



En las diferentes Culturas del mundo que resplandecieron en la historia y en el presente, son muy diversas sus expresiones Arquetípicas simbólicas.

EL SER DE NUESTRO SER como entidad irrevelable e irrevelada, solamente cuando Él lo considera oportuno se presenta ante su Esencia y la absorbe en su hijo el CRISTO fusionándose con ella, así el discípulo se satura de la fuerza omnipotente de su propio Ser.

EL ARQUETIPO EN LA CULTURA EGIPCIA DEL PADRE, aparece asignado con el nombre de OSIRIS Y SE LE REPRESENTA COMO UN SOL DE ORO PURO, que resplandeció en todos los Altares del país de los faraones.



EL ARQUETIPO DEL PADRE EN LA CULTURA SERPENTINA AZTECA, es llamado:

TONATIUH y aparece en el centro de la Piedra, cincelado en la roca viva, en bajo y alto relieve EN LA PIEDRA DEL SOL O CALENDARIO AZTECA

En este arquetipo DE LA PIEDRA DEL SOL, vemos su rostro en el centro del calendario con cabellera otrora policromada de color oro que resplandecía como el arco iris y lengua saliente con figura de cristal de pedernal (CUARZO) indicando con la lengua el verbo el gran aliento, el fuego de la gran palabra.



EL ARQUETIPO DEL PADRE SOLO EN LA CULTURA INCA, se le esculpió en piedra, oro, barro en forma antropomorfa y se le llamo

“INTI” EL SOL.

EL ARQUETIPO DEL PADRE SOL, EN LA CULTURA GRIEGA, fue humanizado en forma de hombre en esculturas bellas, hermosas e imponentes en la que se expresaba la majestuosidad de DIOS, como la que esculpió PRAXIPELES escultor Griego.



A si asumió la forma humana de JÚPITER PADRE DE TODOS LOS DIOSSES, que también fue venerado y humanizado en esculturas dentro de la cultura ROMANA.



EL ARQUETIPO EN LA CULTURA AZTECA del Padre de todas las partes del Ser, está pintado en códices en forma humanizada y ataviada a la usanza de esta cultura, y se le llamo HOMETEOTL Padre de todos los Dioses.

EL ARQUETIPO DEL SER DE NUESTRO SER, EN LAS CULTURAS INDO TIBETANAS, se esculpió en forma viva en forma antropomórfica y humanizada, también trajeado a la usanza de esa cultura y se el llamo BRAHAMA.



Como dijimos sin excepción, todos los grupos étnicos adoraron el PADRE SOL, como la representación viva del PADRE INTERIOR, dándole diferentes nombres y figurándolo en piedra, barro, murales, etc.



Que quede claro que humanizar al Padre para tener una idea de él, solamente fue posible cuando se reveló a los iniciados como ÉL lo considero oportuno pero siempre al señor se le adora con el ARQUETIPO DEL SOL.

PENTAGRAMA GNÓSTICO y esta revelación aquí presente esta ratificada por NUESTRO SEÑOR EL CRISTO SAMAEEL en la Biblia Gnóstica develada por Él.

LA PRIMERA IMPRESIÓN DE LA LUZ: la cabeza del universo, el primer triangulo manifestado es la madre cósmica NUIT, la in manifestada, el Alma Madre de esta gigantesca y omniabarcante creación.



ELLA es la in confundida luz de los cielos, EL PRIMER DESDOBLAMIENTO O IMPRESIÓN DEL PADRE CÓSMICO COMUN, que asume la figura del triángulo superior o cabeza del Pentagrama. “llamado Dios Madre” los dos ojos de este triángulo superior son los de la virgen de la Luz, madre de Nuestra Alma.



Ella es URANIA la electricidad magnética trascendental creadora de las Leyes del magnetismo atracción, repulsión, conexión.

ELLA la primera impresión de la luz es URANIA , la Madre del cosmos, Ninfa del cielo y de los cielos infinitos, Madre y dueña de toda la creación, pasado presente y futuro, ella es la Energía del Amor diluida en todo lo existente – Isis – Tezcatipocla.



LA SEGUNDA IMPRESION DE LA LUZ, o segundo desdoblamiento es nuestra DIVINA MADRE KUNDALINI, particular de cada cual; la Madre de Nuestra alma, la Serpiente ígnea de nuestros mágicos poderes, como así lo dice NUESTRO SEÑOR EL CRISTO SAMAEL.





EL ARQUETIPO DE LA MADRE DE NUESTRA ALMA, se presentó humanizado, con la figura de mujer hermosa, con la Cabeza de una Serpiente y un buitre en su frente.

Es necesario reconocer, el segundo desdoblamiento, esa impresión de la Luz que sale del Templo corazón donde habita la serpiente de la Luz, EN EL VÉRTICE O TRIANGULO IZQUIERDO DEL PENTAGRAMA, ya que ELLA es la gran dadora de luz y salvadora de nuestra muy particular PISTIS SOPHIA.



LA TERCERA IMPRESIÓN DE LA LUZ, la venimos a encontrar inteligentemente en el tercer desdoblamiento personificado por la COATLICUE AZTECA, TERROR DE AMOR Y LEY.

Cristalizada como impresión de luz precisamente, en el pie izquierdo que es la tercera impresión de la Luz del PENTAGRAMA Gnóstico.



Ella la tercera impresión de la luz en supremo Sacrificio y amor: ES LA GUADAÑA COSECHADORA DE LUZ, DE LAS FRACCIONES DE LA LUZ, DE NUESTRA ALMA RESCATADA DESPUÉS DE LA ANIQUILACIÓN BHUDISTA, DEL ESPÍRITU INMUNDO PLURALIZADO.

LA TERCERA IMPRESIÓN DE LA LUZ, COMO COATLICUE O SERPIENTE DE LA TIERRA (COAL- Serpiente TLICUE – tierra) con su preciosísima sangre, nuestra simiente sagrada transmutada, podemos lograr el elixir de larga vida, a través de la diferentes ordalías de la iniciación.



LA TERCERA IMPRESIÓN DE LA LUZ, “COMO LEY Y JUSTICIA” OTORGA DARMA Y APLICA KARMA; por eso Ella, la Divina Madre COATLICUE, dice en nuestro ritual: “ Yo puedo colocar amistad o enemistad ante ti, darte o quitarte porque soy la Ley ”.



LA TERCERA IMPRESIÓN DE LA LUZ, o pie izquierdo de Coatlicue, como una Espada en cada Cual: es terror para los Yoes o surianos pendencieros que cargamos dentro y terror para la logia negra en involución, en los mundos infernos, porque Ella impone los castigos en esas regiones abismales.

Es menester que los hermanos Gnósticos tomemos conciencia que COATLICUE en el Pentagrama representa el Pie Izquierdo o TERCERA IMPRESIÓN DE LA LUZ: “ES TERROR, AMOR Y LEY ”.

Esto debe comprenderse, asirse profundamente, en nuestra Esencia, para asimilar lo que es esta Tercera Impresión en nosotros.

Para mayor Compresión de nuestros hermanos voy a transcribir la explicación siguiente DEL TRIPLE PODER DE LA LUZ, O DE LA TERCERA IMPRESIÓN DE LA LUZ O BENDITA DIOSA MUERTE, LA PROSERPINA EGIPCIA:

EL TERCER ASPECTO DE DIOS MADRE TIENE TRES DESDOBLAMIENTOS A SABER:

COATLICUE, la que aniquila el Ego aquí y ahora, dentro de nosotros mismos, previamente comprendido, analizado reflexionado, capturando su íntimo sentido, previo juicio y negocios ante los señores de la LEY y nuestro Señor el Cristo para emancipar y liberar nuestra alma del Espíritu inmundo del Yo pluralizado, causa y dolor de nuestra miseria humana.



COATLICUE, Madre de los infiernos, la que aniquila los demonios rojos que cargamos dentro, con el fuego interior planetario en la involución sumergida y los reduce a polvo cósmico con las fuerzas centrifugas y centrípetas planetarias, para liberar nuestra Alma a través de la Muerte Segunda, cuando se pierden las 108 oportunidades de existencia para aniquilarlo por nosotros mismos.



Proserpina la que desintegra y reduce a polvareda cósmica a todas las almas involucionantes, que no les intereso en vida la doctrina de la aniquilación Budhista; es Coatlicue la Madre de los Infiernos que con ese fuego purificador, reduce a cenizas y a polvo cósmico, a todos los demonios de la magistratura negra en proceso de involución sumergida a través de miles, millares o millones de años.

*La Serpiente del Infierno tiene su morada en el Octavo círculo Dantesco como lo dice el Cristo Samael y por la boca de su mazmorra entran los perdidos, en su vientre solo se ven cuerpos desmembrados y es **el lugar del llanto y crujir de Dientes.***

COATLICUE, en su tercer desdoblamiento, Madre, raíz y personificación misma de la magistratura negra del planeta tierra causa Causorum de todas las abominaciones de esta Babilonia la grande, perversa Civilización de víboras a la cual pertenecemos.

Madre de los infiernos, ubicados en los cinco centros de la maquina humana y en el inframundo planetario, sombra fatal de izquierdos aquellarres oscuridad sin fondo, logia negra, antítesis de la luz, arquetipo de toda perversión e iniquidad del

Anticristo, personificando a nuestros Demonios Rojos y a los demás.

Deben pues nuestros apreciados lectores reflexionar profundamente sobre estos tres aspectos o derivados de Coatlicue dentro de nosotros mismos como fuera de nos.

LA CUARTA IMPRESIÓN DE LA LUZ, es Maha Kundalini y venimos a encontrar en la mano derecha del PENTAGRAMA ella es la Madre Naturaleza Particular, dadora de Amor y Vida.

ESTA CUARTA IMPRESIÓN DE LA LUZ, es mama Naturaleza o mejor dijéramos como nuestro señor el CRISTO SAMAEL la denomina exactamente y a si me lo dijo personalmente de labio a oído, su nombre es:

“MAHA-KUNDALINI”



Que es la misma Diosa madre del mundo, LA GRAN NATURALEZA CON CUERPO FISICO Y MULTIDIMENSIONAL PLANETARIO.

EL CUARTO DESDOBLAMIENTO DE LA VIRGEN DE LA LUZ:

“MAHA- KUNDALINI”, en el triángulo de luz, del brazo y mano derecha del pentagrama que hace contacto con la epidermis del pentagrama, no se debe confundir en modo alguno:

“CON DEVI- KUNDALINI” O LA MADRE O VIRGEN DE LA LUZ.

Que quede claro estimado lector, que DEVI-KUNDALINI la virgen particular, la segunda impresión, es muy diferente a la CUARTA IMPRESIÓN “MAHA-KUNDAKINI” aunque se contengan mutuamente, pues sus funciones son diferentes.

ELLA ES TLAZOCAMATI, la Diosa Madre del mundo de los AZTECAS, que contiene los cuatro elementos de la naturaleza y la vida elemental que en ellos se procesa.



En la Cuarta Impresión de del Pentagrama Gnóstico se encuentran los Cinco Devas Elementales o Dioses de los Cinco Elementos que palpitan en nuestra Simiente Sexual, tan necesaria para crear los cuerpos Solares.

LA CUARTA IMPRESIÓN DE LA LUZ, es la misma esfinge de Gizeh, que está en el desierto de los faraones, personificando con su cuerpo los cuatro elementos, tierra, agua, aire y fuego, coronados por la cabeza de la esfinge como el QUINTO ELEMENTO.

Por eso vemos en el pentagrama los símbolos de los cuatro elementos.



LA QUINTA IMPRESIÓN DE LA LUZ, esta personificada por el quinto desdoblamiento de DEVI-KUNDALINI, que es la pata izquierda o triangulo de luz del pentagrama que es:

“NUESTRA PROPIA MAGA ELEMENTAL”

Llamada así por nuestro Maestro SAMAEL AUN WEOR en sus libros escritos, y nos indica que es la Madre de nuestros instintos naturales y la que nos da la potencia sexual, para la Transmutación Sexual.



LA QUINTA IMPRESION DE LA LUZ, ES LA MADRE DEL LAGO, AQUELLA A QUIEN LE ENTREGARÁ AL REY ARTURO LA ESPADA, O LA MISMA ESTELLA MARIS, MADRE DEL MAR ESPERMATICO DE NUESTRA EXISTENCIA, PALPITANDO EN NUESTRAS GLANDULAS SEXUALES.



ES PUES LA MAGA ELEMENTAL, LA QUE NOS DA LA POTENCIA SEXUAL, y se relaciona armónicamente con LUCIFER el que nos da el impulso SEXUAL.

El dador de luz, por eso místicamente, la pata derecha del PENTAGRAMA, es la misma pata derecha del LUCIFER PROMETEO, con sus sellos y caracteres de luz, en la base misma del casco de pata izquierda o pies engalanados con caracteres solares y Joyas en los Iniciados.



*Es menester tener en cuenta y sin lugar a duda que a través de:
“LA QUINTA IMPRESIÓN DE LA LUZ ”.*

*Nuestra Esencia y nuestro Ser reciben los beneficios, PARA TRANSMUTAR LA
LIBIDO SEXUAL EN EL ANDROGINO DIVINO.*

PRACTICA PARA VISUALIZAR LAS CINCO IMPRESIONES DE LA LUZ

HERMANOS GNOTICOS VISUALICEMOS EL PENTAGRAMA COMO LUZ PURA, COLOQUÉMOSLO EN EL ESPEJO INTERIOR DE LA IMAGINACIÓN, DIALOGUEMOS CON CADA UNA DE SUS IMPRESIONES O DESDOBLAMIENTOS, PARA QUE SE HAGAN CARNE Y SANGRE EN NUESTRA PROPIA PISTIS SOPHIA.



*LA MADRE DIVINA CON SUS CINCO DESDOBLAMIENTOS
CARACTERÍSTICOS vehículos fundamentales para que nuestra esencia logre su
emancipación.*



ARQUETIPOS DIVINALES DEL CRISTO “EL SEGUNDO LOGOS”



EL VENERABLE MAESTRO SAMAEL AUN WEOR EN SU LIBRO AMARILLO AL DISERTAR SOBRE EL CRISTO, LO RATIFICA COMO EL EJERCITO DE LA VOZ, LA GRAN PALABA.

En la DOCTRINA SECRETA DE ANAHUAC, nuestro Patriarca elocuentemente nos dice que: QUETZALCOATL ES EL CRISTO EL DEMIURGO CREADOR DEL UNIVERSO.

En la BIBLIA GNOSTICA PISTIS SOPHIA, develada por la suprema encarnación del Cristo Cósmico en SAMAEEL, nos indica inteligentemente que el SEÑOR tiene muchos rayos de diferentes tonalidades.

Que cada rayo personifica a tal o cada Maestro del cosmos y que en su conjunto todos los rayos Crísticos vienen a integrar al CRISTOS CÓSMICO.



Aclara el CRISTO SAMAEEL, que todo iniciado que lo a encarnado en el MUNDO DEL CRISTO, sabe que no existe ni la individualidad, ni la personalidad, que en el Segundo Logos, TODOS SOMOS UNOS.

Los ARQUETIPOS ONÍRICOS de las diferentes partes del SER, son diferentes y los del SEÑOR de compasión no son una excepción.

El ARQUETIPO DEL CRISTIANISMO GNOSTICO, APARECE ENCARNADO HUMANIZADO, “ EN JESUA-BEN-PANDIRA O JESÚS DE NAZARET “.



EL ARQUETIPO DEL CRISTO O SEGUNDO LOGOS en la forma DEL SOL CENTRAL ESPIRITUAL, palpitando en el núcleo de cada planeta, de cada sol en el espacio infinito es una realidad dentro del padre cósmico común.

EL ARQUETIPO DEL SEGUNDO LOGOS, humanizado en el Señor resurrecto, ascendiendo a los cielos cardinales, trajeado con su túnica de luz blanca de lino y sus brazos extendidos en forma de Cruz, REVELAN EL TRIUNFO DEL CRISTO REY, y por eso vemos esas gigantesca imágenes, del Arquetipo del SEÑOR Resurrecto en la cumbre de las montañas, como guardián de pueblos y ciudades del mundo.

El SEGUNDO LOGOS, el hijo del padre, como CRISTO REY, lo pintan los iniciados en formas Arquetípicas de Él mismo, humanizado a la diestra o a la derecha del PADRE SOLAR.

A LOS ARQUETIPOS DEL CRISTO dentro de las grandes culturas, los vemos humanizados, cincelados en la roca viva, en los Templos antiguos milenarios ya en forma de un BUDA, KRISNA, DE UN HERCULES , QUETZALCOALT, ETC.



Debemos comprender que el SEGUNDO LOGOS, El SEÑOR de compasión: no tiene forma y figura, esta diluido en todo lo existente como: fuerza creátris, principio inteligente, Cristo cósmico, Cristo íntimo, Cristo en sustancia, Cristo en conciencia o gran principio inteligente que siempre ha sido y siempre Será.

EL BENDITO como energía salvadora ha venido del Padre desciende de lo alto, se reincorpora, se reencarna, en humano cuerpo; como el caso concreto del PADRE REY de Marte que se reencarno en SAMAEI, su hijo el CRISTO aquí en la tierra, para entregarnos La Doctrina Gnóstica, a través de su quinto evangelio.



El bien aventurado habla a nuestra conciencia así:

CADA VEZ QUE LA RELIGIÓN DEGENERE Y QUE LA IRELIGIOSIDAD PREVALECE.

YO ME RENCARNO UNA Y OTRA VEZ EN DISTINTAS FORMAS HUMANAS, EN DIFERNTES EPOCAS, EN DIFERENTES CULTURAS Y CONTINENTES.

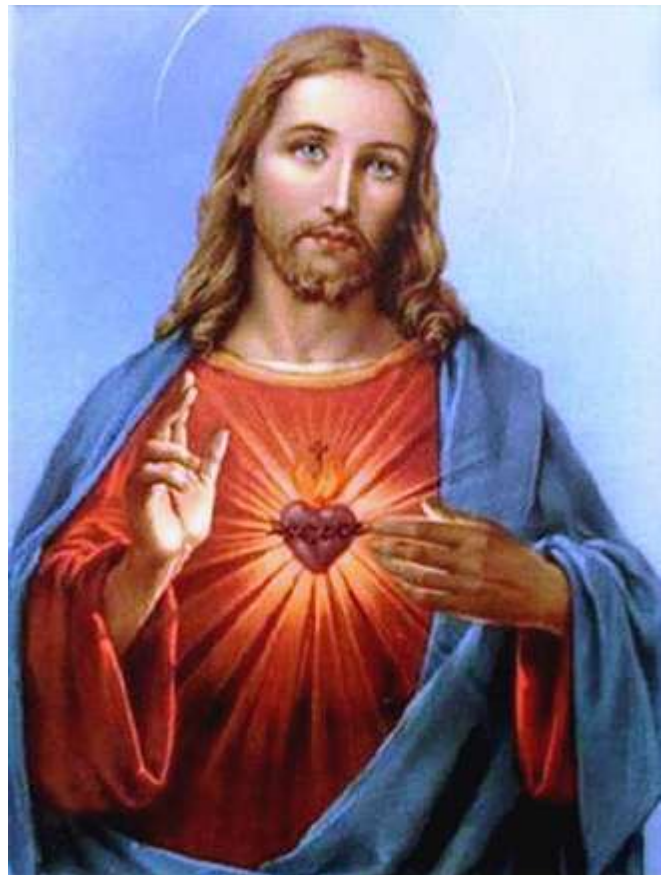
TRAYENDO LA DOCTRINA DEL CRISTO ÍNTIMO, DEL BHUDA INTIMO, DEL JESÚS INTIMO, DEL SAMAEL INTIMO, A LA HUMANIDAD ENTERA PARA REDIMIRLA DEL PECADO

Apreciado lector Al SEGUNDO LOGOS, obviamente debemos invocarlo a través de su hijo muy amado “EL SALVADOR GEMELO, NUESTRO INTIMO ATMAN “.

EL ARQUETIPO DEL NIÑO DE ORO DE LA ALQUIMIA, es un vehículo de comunicación maravillosa para dialogar con el SEÑOR.



EL ARQUETIPO DE LA IMAGEN DEL SAGRADO CORAZON, inteligentemente realizando el saludo gnóstico “ PAZ INVERNICAL ” y con su mano derecha indicándonos el saludo de la garra de fuego, bien conocido por los iniciados, que rendimos culto a la Serpiente.



NUESTRO SEÑOR EL CRISTO SAMAEL, EN LA DOCTRINA SECRETA DE ANAHUAC DICE TEXTUALMENTE:

“BIEN SABEN LOS DIVINOS Y LOS HUMANOS LO QUE ES EL SALUDO DE LA GARRA”.

Lamentablemente los pintores de hoy en día la mano y los dedos del sagrado corazón, no asumen la figura de una garra como debería Ser.

El saludo de la garra, de los caballeros JAGUAR, era un secreto solamente conocido por los que Transmutaban y adoraban al Íntimo.

El ARQUETIPO DEL SAGRADO CORAZON DE JESÚS, nos muestras en su pecho a corazón abierto rodeado de llamas eróticas, que el camino del corazón ardiente a través de la cruz del sexo que está encima del corazón, es el sendero que ha de llevarnos al seno de nuestro Padre a través de la práctica Gnóstica de los Tres Factores de la Revolución de la Conciencia.

El sagrado corazón no es solamente un dibujo, es la reflexión del Cristo Intimo en nuestra propia conciencia el que esto escribe, con humildad y sin ninguna intención de querer resplandecer, solamente para compartir con los devotos iniciados del sendero les diré que el Sagrado Corazón, Humanizado, vivo, se me presentó:

En una ocasión estando acostado en la cama, crucé mi mirada sobre el espejo sin ninguna intención, más para mi asombro de cuerpo entero vi a JESÚS EL CRISTO con su pecho abierto saludándome con su garra de fuego de su mano diestra y con su corazón flotando en medio de su pecho.



No tengo palabras para transcribir lo que sentí...

En otra ocasión el Bendito me permitió traer el recuerdo al cerebro físico, entonces me vi en los mundos internos, flotando exquisitamente, a unos 100 metros de altura sobre la gran naturaleza astral y ante mi apreció el Sagrado Corazón en forma del Cristo, de un tamaño gigantesco su pecho abierto y su corazón palpitante, crearon en mi alma...

Y toda la naturaleza que me rodeaba desapareció solamente quedo el Sagrado

Corazón, del cual le salía sangre de la mano derecha como una cascada, que bañaba todo el planeta tierra, mi conciencia se expandió y la imagen del Sagrado Corazón derramando sangre sobre nuestro afligido mundo, y poco a poco se fue retirando hasta desvanecerse en la nada.

Por eso todo lo que escribimos en este libro de él damos fe, no como algo subjetivo o incoherente, si no como una realidad tangible para nuestro Espíritu y nuestra Alma.

EL ARQUETIPO DE UN SOL ROJO, con alas de águilas extendidas a sus lados en el culto Gnóstico Egipcio, era venerado como el símbolo de HORUS (se pronuncia ABRUS a si lo escuchamos de labios de hierofante Egipcio SAMAE), tómese en cuenta que HORUS es el nombre que se le da al CRISTO en lengua Antigua Egipcia.





EL ARQUETIPO DEL AGUILA en todas las culturas del mundo alegoriza al segundo Logos, el CRISTO, por ello en forma magistral, como gran integrador, en la cultura Serpentina AZTECA.

Él se traga a la Serpiente y al QUETZAL, metamorfoseados en la SERPIENTE EMPLUMADA, es decir se integra con el ESPIRITU SANTO Y DEVI-KUNDALINI.



*Llevando en su corona a la PISTIS SOPHIA liberada
En nuestra sagrada liturgia Gnóstica, LA COBRA SAGRADA ISIS dice:*

MI HIJO HORUS ES REVESTIDO CON LA PODEROSA ENVOLTURA DE ORO

“DEL TOSOMA- HELIAKON”, LOS CUERPOS DE ORO DEL HOMBRE SOLAR, ES EL AVE FENIX.

EL ARQUETIPO DEL AVE FENIX, ave mítica de fuego alas de puras llamas, cuerpo incandescente de luz y larga cola flamígera, es el mismo CRISTO resurrecto, y esa resurrección sucede cuando PISTIS-SOPHIA la totalidad de nuestra alma resucita dentro de sus propias cenizas y como una perla sagrada, el FENIX DE FUEGO SE LA DEVORA.



LOS ARQUETIPOS DIVINALES DEL CRISTO ÍNTIMO





EL CRISTO INTIMO es el gentil hombre, recubierto con los cuerpos existenciales, arquetipos de la luz.

El CRISTO INTIMO es el desdoblamiento del Segundo Logos, “El Salvador Gemelo”.

EL SALVADOR GEMELO, es el desdoblamiento del segundo Logos el Cristo, El Súper Hombre envuelto en una envoltura de Oro puro, llamada EL TOSOMA HELIAKON o los Cuerpos de Oro del hombre solar.

ATMAN el inefable nuestro Intimo, es nuestro gran príncipe de la luz, dentro de las Jerarquías Celestes del Ser Interior.

EL..... EL..... EL.....

ASUME PARA ASOMBRO DE NUESTRA ESENCIA DIFERENTES FORMAS ARQUETÍPICAS DIVINALES.

EL CHESED DE LA KABALA HEBRAICA, se presenta como un cordero a su hija el Alma, como El Jesucristo Intimo, a través de diferentes ARQUETIPOS o formas divinas, con la finalidad DE QUE POR FIN ESTA LO RECONOZCA COMO SU SALVADOR y lo invoque con arrepentimiento y devoción para recibir sus beneficios.





EL CRISTO ÍNTIMO “COMO SABIDURÍA DIVINA SE METAMORFOSEA INSÓLITAMENTE” EN UN JAGUAR adorado, en todas las culturas solares que han precedido a la historia tales como:

La Indo tibetana, Maya, Azteca, Egipcia, Persa, Inca, etc.

Se rebela en el espejo clarividente de la imaginación Como JAGUAR Gnóstico de Sabiduría, al fiel discípulo, a su propia PISTIS SOPHIA o fracción de alma no condicionada. “Con la Muerte del Ego liberando la totalidad de nuestra Alma, humanizamos al Jaguar” es decir, Al Cristo Íntimo en nuestra propia conciencia.

Por eso el CRISTO SAMAEL, llama con gran elocuencia a esos JAGUARES de sabiduría, a aquellos sabios Sacerdotes de la CULTURA SERPENTINA AZTECA y a todos los iniciados que descollad sacrificándose con amor a la humanidad y que se lanzan como felinos, para recuperar sus Almas.



El Cristo Íntimo nos revela El ARQUETIPO DEL JAGUAR: “EL REVELADOR” para que lo reconozcamos, lo invoquemos, lo llamemos en la Oración.

Con voluntad e imaginación día con día en los momentos de descanso y meditación y en las necesidades urgentes de nuestra alma, debemos hermanos, TRAER INTENCIONALMENTE EL RECUERDO DEL ARQUETIPO DEL JAGUAR y oraremos en secreto frente a

Él, conscientemente y no mecánicamente, como se acostumbra, debido a la ceguera del Alma que no ve si no tinieblas y oscuridad cuando cierra sus ojos.



También el TIGRE, como emblema de la sabiduría del íntimo, es otro ARQUETIPO que el GENTIL HOMBRE determina codificar en nuestra alma por medio de una visión o por medio de un encuentro directo en el astral con Él, metamorfoseado en este felino, nuestro Amado Patriarca Samael, Nos dice: “Debemos humanizar al Tigre”.

El CRISTO INTIMO si a si lo quiere puede revelarse como un hombre auténtico de la Logia Blanca, ataviado DE SU TUNICA DE LINO BLANCO y con un centró o caña de Oro en su mano diestra, ya sea frente a nosotros o fusionando la chispa de su hijo en su propio Ser.



El SALVADOR GEMELO como potencia divina puede aparecer con el Arquetipo: en forma de un venado de piel natural con sus grandes astas o cuernos.



O aparecer en visión de Dios, en medio de las soñolencias oníricas.



Puede aparecer como un bello VENADO LLENO DE LUZ, o como un VENADO CON CUERPO Y CORNAMENTA DE ORO, imponente y magistral dentro del bosque del misterio, o bosque encantado que todos llevamos dentro de nuestro Ser.



Nuestro padre ATMAN nuestro verdadero SER, en las diferentes culturas de Norte América y Canadá se manifiesta en sus hijos iniciados: “COMO UN BUFALO BLANCO, O UN OSO BLANCO” con los esquimales del norte, halla en Islandia lo aman como al delfín blanco.

En otras Culturas prehispánicas iniciáticas, resplandece en la conciencia de los sabios guerreros de la luz, como un VENADO.

Y es que ÉL, EL CRISTO INTIMO según el rayo y el clan al que pertenezcan, se revela con diferentes Arquetipos característicos de su cultura o Pueblo Gnóstico.

Y a si esos grupos étnicos lo toman como GUARDIAN Y GUIA de la misma.

Entendido todo esto por los miembros de la misma tribu y por los hermanos del gnosticismo universal que practicamos gnosis de adiverzas.

Es menester saber que cada Arquetipo de algún animal, revelado por el Íntimo a la esencia, posee sus virtudes y cualidades específicas correspondientes, que la esencia debe evocar, invocar, con humildad al interior de su Alma.



El Cristo íntimo, El VENADO BLANCO del Ártico; la pureza ágil y velos como el viento imponente como la sutil naturaleza.



EL OSO BLANCO: magnánimo lleno de poder y fuerza, Señor de los hilos del norte, solitario en los desiertos polares, es el único oso que no inverte que posee paciencia infinita en asecho para capturar sus presas, los demonios Rojos de Seth.

Existen una infinidad de mamíferos, aves, que el señor toma como ARQUETIPOS para cada clan o rayo para que aquel, a quien él se le revele de una u otra forma, asimile las virtudes, cualidades y características de ese animal y su especie, en su propia alma y se metamorfosee en el mismo y tome control absoluto de sus cualidades superlativas de la conciencia Humana.

Imploremos con pureza de corazón, en la FLAMA DE LA SERPIENTE ERÓTICA: a los ARQUETIPOS con que el INTIMO se nos a revelado, conversemos íntimamente con él, pidámosle perdón, digámosle que estamos arrepentidos de nuestros pecados y transgresiones, que nos perdone, nuestros pecados y transgresiones, y nos apoye en tal o cual petición.

LA ORACIÓN AL INTIMO ES LA FORTALEZA DE NUESTRA ALMA.

Levantemos hermanos GNOSTICOS bien en alto, el ARQUETIPO que nuestro Cristo Íntimo escogió intencionalmente para establecer contacto con nosotros.

Traigamos el símbolo, visualicémoslo y sostengámoslo en el espejo de nuestra imaginación y dialoguemos frente a frente con el, como si le estuviéramos hablando a un Ser querido.

Y en lo más íntimo de nuestra alma oremos a El:

*CORDERO DE DIOS QUE
BORRA LOS PECADOS DEL MUNDO
PERDONANOS SEÑOR...*



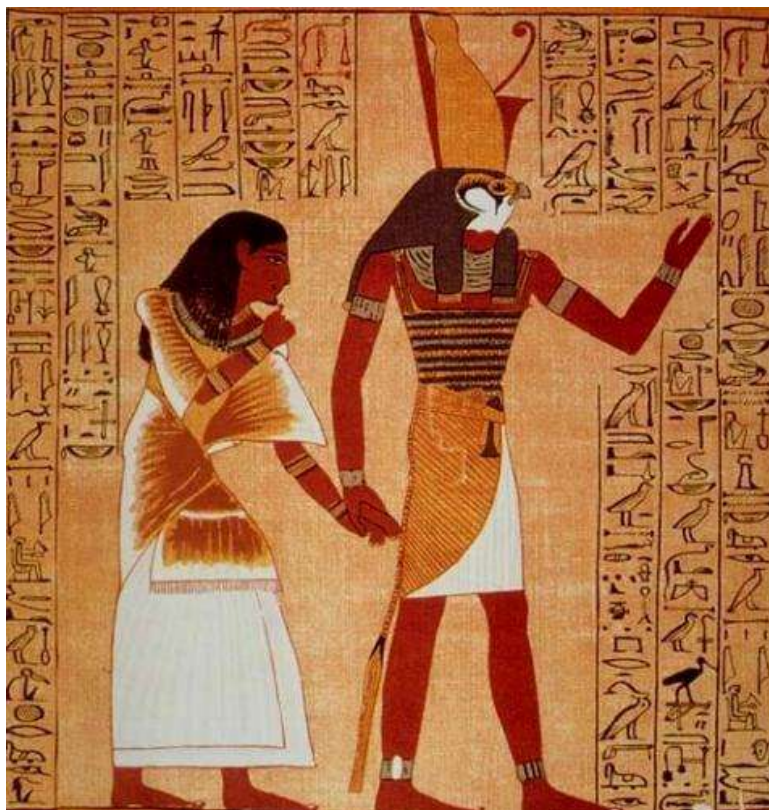
*Y repetimos lentamente muchas veces esta oración, así el bendito despertará en nuestra esencia **“EL SENTIDO DEL ARREPENTIMIENTO”**.*



Haced esta práctica visualizando al noble cordero de DIOS, traer el recuerdo de la pintura del maestro Goya, donde aparece un niño Dios, quien acaricia con su mano derecha a un Cordero de Inmaculada blancura.

El ARQUETIPO DEL NIÑO DIOS, como hijo del hombre real, del segundo Logos, El Cristo; lleno de belleza y gran poder, lleno de luz blanca... Puede aparecer en visión o en una experiencia interna en los mundos superiores ante nuestra PISTIS SOPHIA no condicionada.

EL ARQUETIPO DEL CRISTO, en el culto de los faraones aparece en forma de cuerpo de hombre con la cabeza de un halcón y se le llamo HORUS (ABRUS , a si lo pronunciaba el V. M. Maestro SAMAEEL).



Recordemos apreciados hermanos gnósticos, QUE LOS ANGELES DEL CIELO CANTAN ALABANZAS AL NIÑO DIOS DICHIENDO:



“ALELUYA ALELUYA ALELUYA”

Cuanto más nuestra esencia divina: “QUE ES EL DESDOBLAMIENTO REAL Y DIRECTO DEL CRISTO INTIMO” debería Hacerlo.

Como hijos emanados de esa llama de ATMAN el inefable, cantemos alabanzas:

“EN EL SAHAJA MAITUNA, EN EL SANTUARIO, DURANTE LA MEDITACION EN GRUPO Y EN REFLEXION EVIDENTE MUY INTIMA Y PARTICULAR”.

*Sabaoth el Bueno es el Cristo por eso en nuestra Misa Gnóstica decimos, Solemnemente en coro: **Santo, Santo Señor de Sabaoth.** La Piedra preciosa diamante amarillo, el topacio amarillo y el Sol, son la encarnación de la Luz Cristo.*

Pistis Sophia, esencia, chispa inmortal, conciencia, principio inteligente, son los nombres con que se califican a nuestra alma o perla seminal.

*La fracción de conciencia emancipada no condicionada por el Espíritu Inmundo pluralizado, en su porcentaje libre, ya sea el tres por ciento, más o menos, o en su totalidad totalmente libre del ego animal; **posee en sí mismo sus propios arquetipos divinales, de manifestación o expresión.***

*La esencia elemental libre, asume la figura de un bebe o niño angelical “**Y ASI SE HUMANIZA**”.*



También nuestra PISTIS SOPHIA asume la figura angelical, de un angelito de luz de color azul zafiro claro, o luz azul cielo por dentro y por fuera, casi parecida, por poner un ejemplo a la flama azul de la estufa de gas.



También nuestra fracción de alma aparece en los mundos internos o la ven los altos iniciados dentro del corazón del discípulo gnóstico: COMO UNA LLAMA DE COLOR BLANCA AZULOSA PURÍSIMA, BRILLANTE Y RADIANTE, de distintos tamaños según el grado de Conciencia.

La chispa inmortal como su nombre lo indica; en el Mundo Causal resplandece, de luz y amor como un lucero en la noche estrellada de color blanco purísimo, en la visión de los auténticos Maestros clarividentes.



Es urgente, necesario y cardinal que nuestros apreciados hermanos gnósticos, logren tener plena conciencia, por experiencia directa, DE LA ESENCIA NO CONDICIONADA, y meditar en ella para lograr verla a la luz del Ser, aparte de también sentirla que es algo muy diferente.

Mediante las técnicas o prácticas que el CRISTO SAMAEL; nos indica en diferentes libros del Quinto Evangelio, si las ponemos en práctica en meditación profunda, en Verdad llegaremos : AL EXTASIS, AL SHAMADDI, que nos permitirá como chispas inmortales desprendida de los vehículos densos, físico, astral, mental y vital, penetrar al mundo de la luz o vacío iluminador.



En un semejante arrobamiento nuestra esencia, PODRA DILUIRSE COMO UN GRANO DE LUZ DENTRO DE LA LUZ INSONDABLE DEL VACIO ILUMINADOR, como una gota de agua dentro del gran océano de la vida universal.

El que esto escribe gracias a mi SER y a mi SEÑOR EL CRISTO SAMAEL, practicando ya hace muchos años en mi juventud, la clave de abandonar los vehículos densos, logre la emancipación de mi esencia divina y penetre al mundo de la luz o del Vacío Iluminador, y sentí como mi alma se disolvía en esa gran luz sin límites así me disolví como grano de luz en la Luz.

Hasta sentir que era imposible penetrarla totalmente y ante este sentir, perdí el éxtasis y regrese al cuerpo físico, tomando así plena conciencia de que mi fracción de esencia no es ningún cuerpo.

También pude verificar la realidad del vacío con la técnica del MAESTRO SAMAEL: de escuchar el latir del corazón en el entrecejo unos minutos en perfecta concentración, luego escuche el latir del corazón, en la parte de inferior de la oreja izquierda. (En el lóbulo)

Y formando un círculo magnético, me traslade a escuchar el pulso en las arterias y venas de la muñeca izquierda, luego fije la atención con tremenda concentración en la muñeca izquierda, escuchando en mi alma el latir del corazón.

Para continuar otros minutos en la oreja izquierda y por último Serrando el círculo con voluntad de acero escuche el latir del corazón en las venas que están en la raíz de la nariz.

Al cerrarse este círculo magnético con el pulso del sonido universal del corazón pude ver con mi alma un círculo magnético, del color del arco iris; y en ese instante en millonésimas de segundos mi esencia se desprende de los diferentes cascarones de los cuerpos densos, donde normalmente habitamos, Igual que una mariposa sale a la luz dentro de la envoltura del capullo, del jardín de Dios.

Así tome conciencia consciente y pude verme como chispa de luz dentro de mi propia luz, y así emancipada mi Alma, pude verificar, con el Alma diluida en el gran vacío iluminador: lo que es la luz sin límite prolongado.

Así adviene la propia conciencia con esta clase de experiencia trascendentales, lo que es el Ser, el Alma, la chispa fracción del alma, conciencia, o PISTIS SOPHIA.

Debe de quedar claro que para hablar del Alma en el gnosticismo universal, cada hermano, cada misionero: Debe ante todo, tener plena conciencia de la misma y estar trabajando intensamente en el altar del amor con el fuego del Cristo, la Serpiente y el Espíritu Santo, aniquilando los Siete demonios Capitales, para así recuperar nuestra propia alma.

Nuestra PISTIS SOPHIA como dice NUESTRO SEÑOR EL CRISTO SAMAEL, es la suma de virtudes, poderes, fuerzas, etc. De aquí vemos lo importante que es para las partes superiores del Ser PISTIS SOPHIA.

Y la gran lucha que se entabla entre en el Ser y las tinieblas a través de la práctica de los Tres Factores, para recuperar nuestra esencia Inmortal, ella es lo más importante para todas las partes superiores del Ser; por eso cuando ella se pone disponible y aporta su mejor esfuerzo, EL CRISTO LA RESCATA DEL ABISMO.

Cantemos una alabanza con emoción positiva en nuestra esencia no condicionada, en el silencio augusto de los sabios “En forma muy Silenciada”, los trece arrepenimientos que El CRISTO JESÚS Y EL CRISTO SAMAEL en la Biblia Gnóstica nos indican

Nuestra propia PISTIS SOPHIA individual y muy particular de cada cual, debe orar los trece arrepenimientos.

El estudio debe hacerse individualmente, por lo menos una vez por año, si es que en verdad queremos ser rescatados por el Cristo, de las tinieblas en las que se encuentra nuestra PISTIS SOPHIA.

**LOS ARQUETIPOS DIVINALES
DEL TERCER LOGOS
“ EL ESPIRITU SANTO ”**



EL ESPOSO DE NUESTRA BENDITA DIOSA DEVI-KUNDALINI, “ ES NUESTRO AMADO PADRE EL TERCER LOGOS ”.

El Espíritu Santo posee en sí mismo UN PRISMA DE CUALIDADES Y MANIFESTACIONES superlativas, que como arco iris de la alianza, nos concilia a su SER y con todas las partes independientes de nuestro propio Ser interior, para llevarnos al Tesoro de la Luz.

Entre ese variado conjunto de expresiones divinales, hayamos un gran número de diferentes ARQUETIPOS DEL ESPIRITU SANTO.

Ya en forma de ARQUETIPOS DIVINALES, animales, plantas, flores, piedras preciosas, etc. Que lo caracteriza y califican específicamente.

EL ESPIRITU SANTO COMO GUACAMAYA



Hace muchos años le pregunte a nuestro SEÑOR EL CRISTO SAMAEEL, en la oficina de su casa; Maestro por favor, ¿Que significa entre los mayas LA GUACAMAYA, Y EL LORO? y el sabio Maestro me contesto: Obviamente hermano que la GUACAMAYA haya en la cultura maya simboliza la castidad, la pureza del Sexo.

Por eso era venerada en el MAYAB y en diferentes culturas del mundo; te as dado cuenta que con sus plumas los Nativos se confeccionan atuendos para sus ceremonias esotéricas.

La GUACAMAYA de plumas hermosas de color rojo, amarillo, azul, nos recuerda a la Tríada Divina.



LAS PLUMAS DE COLOR AZUL AL PADRE MADRE, AL ELOHIM PRIMORDIAL, LAS DE COLOR ROJO AL SEGUNDO LOGOS Y LA AMARILLAS AL CRISTO.

También las plumas verdes de la GUACAMAYA nos recuerdan a la Naturaleza con sus cuatro elementos.

Además hermano debes saber, que en los colegios iniciáticos, de los MAYAS; de YUCATÁN, de PALENQUE, y de los AZTECAS; las plumas verdes, las azules, las plumas amarillas y las plumas rojas siempre simbolizaron los colores cuatro colores de la Alquimia.

EL INMORTAL IBIS DE TOTH, es indudablemente una vibrante alegoría del ESPIRITU SANTO; se le encuentra representado, cincelado, en los templos, pirámides, altares funerarios, pintado en murales y pintado en los papiros sagrados, etc.



A todo lo largo de las ciudades del antiguo EGIPTO ubicadas en la cercanía del Río NILO; ya en EGIPTO, TEBAS, LUXOR, KARNAK, ETC.

EL IBIS es un ave zancuda del tamaño de una Garza normal, la diferencia está en su pico un poco más largo y curvo con el cual se alimenta; hay IBIS BLANCOS, indicándonos con su plumaje de este color, al mercurio blanqueado, es decir a nuestra simiente transmutada y refinada, transformada del color negro al color blanco del IBIS.



Los IBIS de plumas negras y blancas que habitan en los cenagales a la horilla del río NILO con este arquetipo, los sabios sacerdotes egipcios alegorizan a la luz del SER y a las tinieblas del ego pluralizado.

El IBIS de plumas rosadas ave Bella y hermosa en extinción, es el ARQUETIPO simbólico viviente, DE LA INMORTAL BELLEZA DEL AMOR, acordémonos de las palabras de NUESTRO SEÑOR EL CRISTO SAMEL EN LA LITURGIA:



***¿QUIEN EN EL AMOR DESPIERTA LA BELLEZA?
¿PARA QUE LA BELLEZA LO CONVIERTA EN AMOR!***

Axioma de la sabiduría hermética Gnóstica.

EL IBIS DE TOTH, es el nombre que al ESPIRITU SANTO le daban en idioma COPTO los Egipcios, por eso al patriarca HERMES, al iniciado de los FARAONES se le denominaba:

“ IBIS DE TOTH ”

En la poderosa cultura solar Egipcia al padre de nuestra esencia: TOTH, se le represento con cuerpo de hombre, trajeado de blanco-azul Purísima al usanza del NILO, con alas de inmaculada blancura ya abiertas o extendidas hacia los costados y con la cabeza humana remplazada por la del AVE IBIS.

EL CISNE KALAHANZA de inmaculada blancura, y la CISNE hembra son: EL ARQUETIPO DE LA PAREJA DIVINAL, gestora de la que emano nuestra propia esencia, que por su mandato se desdoble del Cristo íntimo.



El sagrado CISNE KALAHANZA, emblema solar de los caballeros TEMPLARIOS y caballeros del SANTO GRIAL, representando en su prístina original los poderes o cualidades superlativas del Tercer Logos.

EL CISNE KALAHANZA, sobre las aguas puras de vida EN EL LAGO DE FUEGO DEL AMOR, se baña con su hija la pequeña CISNE, NUESTRA ALMA, mediante las llamas del erotismo que resplandece durante el acto de la Transmutación Sexual.





EL ARQUETIPO DEL CISNE KALAHANZA con una flecha clavada en su costado izquierdo, nos recuerda al mártir del calvario “ AL CRISTO INTIMO HERIDO POR NUESTRO PECADO, DE FORNICACION Y ADULTERIO ”, es urgente y necesario extraer la lanza o flecha del corazón herido del cisne.

ES INDISPENSABLE EMPUÑAR LA LANZA CON VALOR EN EL SAHAJA MAITUNA Y CLAVARLA EN EL CORAZÓN DE NUESTRO LUCIFER NEGREADO, MIENTRAS CAMINAMOS SOBRE SU LOMO, ES DECIR MIENTRAS ESTAMOS TRANSMUTANDO Y ANIQUILANDO EL EGO ANIMAL.



EL ARQUETIPO ONÍRICO DEL QUETZAL, viva alegoría del ESPIRITU SANTO dentro de la cultura MAYA de México y Guatemala, hoy en extinción.

El QUETZAL, ave hermosa trajeada de bellas plumas de colores, y con alas muy largas cual AVE FENIX y su cabeza coronada por un abanico de plumas reales, fue y es considerado por los Mayas y Aztecas como el ESPIRITU SANTO.

Por eso cuando el QUETZAL del tercer Logos “ EN EL AMOR SUPRA SEXUAL ” SE FUNDE EN LA SERPIENTE Y ELLA EN EL:

El Arquetipo Del Ave Llamada, GARZA DE LOS PANTANOS, de plumas blancas y patas negras, sucias por el lodo, cuando le pregunte al CRITO SAMAEEL me contestó: Esta ave simboliza la energía sexual trascendente que purifica al alma del pecado original, alegorizado este por sus patas negras y sucias.



Viene pues a sintetizar el ARQUETIPO DE LA GARZA, en el trabajo de la aniquilación del Yo animal, a través de la Magia Sexual.

EL ARQUETIPO DEL DELFÍN BLANCO CARACTERIZANDO AL ESPIRITU SANTO; aparece para nuestro asombro místico EN VISION DE DIOS, en aquellas parejas de iniciados que trabajan intensamente EN EL MAGISTERIO DEL FUEGO, con gran perseverancia y continuidad de propósito.



EL ARQUETIPO DEL DELFÍN BALNACO es un emblema exquisito del Espíritu Santo, hoy este pez en extinción en ciertas áreas ocultas de los mares, bajo la protección de la BENDITA DIOSA DEL MAR ESTELLA MARIS.

EL DELFÍN BLANCO VIVÍSIMA PERSONIFICACIÓN DEL SANTO CONCILIAR, es sin duda el poder mágico de vida que subyace en la sustancia seminal dentro de nuestros órganos de creación, generación, y reproducción, tanto en el Hombre como en la Mujer.

Las fuerzas FECUNDANTES, LOS PODERES DE GESTACIÓN Y NACIMIENTO, VIVEN Y PALPITAN EN LAS ENTRAÑAS DEL DELFÍN BLANCO.

Apelad al delfín blanco según las necesidades de las pareja y Él, como gran conciliador, os ayudara en vuestra petición.

EL DELFÍN BLANCO, entre las aguas seminales de nuestra existencia, puede si así lo quiere, Conciliarnos con la Divinidad interior las diferentes partes el SER.

El, EL DELFÍN Y ELLA LA MAR ESTELLA MARIS; son el habitáculo del fuego de la creación del hombre celeste, sin su guía, sin su apoyo, Sería imposible la Auto Realización Intima del Ser.

EL ARQUETIPO DEL GALLO “I A O” DE LOS ABRAXAS GNOSTICOS, es el pleroma de la Divinidad Gnóstica, es el mismo DIOS y guardián del templo milenario de la esfinge, la Diosa Madre del mundo.



EL ARQUETIPO DEL GALLO “GAIO” O “I A O” es:

EL SEÑOR DE LA POTENCIA VOLITIVA SUPRASEXUAL.

EL GALLO DE PLUMAS DE LUZ BLANCAS aparece en forma inusitada para asombro místico ante los ojos de nuestra ALMA y nuestro SER:

COMO UN GALLO DE PLUMAS BLANCAS DE LUZ, PICO DE ORO PURO, ESPUELAS LARGAS DE ORO MASIZO, CRESTA O CORONA REAL DE ORO PURO, SUS PATAS CON SUS UÑAS CUAL GARRAS DE FUEGO, TAMBIEN DE ORO MASIZO.

IAO.....IAO.....IAO.

Canta el señor de la conciliación el ESPIRITU SANTO, el cual debe de personificar el Sacerdote Gnóstico en el sagrado Ritual del Amor con su Esposa, este es el Mantram trascendental que debemos entonar inteligentemente los adoradores del fuego, del Espíritu Santo sin derramar jamás el vaso de HERMES.

NUESTRO SEÑOR EL CRISTO SAMEL, trajo con su quinto evangelio:

El misterio de I A O.

También los egipcios adoraban a I A O el gallo mágico, los ABRAXAZAS lo veneraban e invocaban en sus Rituales Sagrados.

Hoy gracias al CRISTO SAMAEL las parejas Gnósticas le rendimos merecido homenaje a:

“ I A O ” LA POTENCIA DIVINA SEXUAL EN EL ALTAR DEL AMOR.

Y con energía dominadora entonamos su nombre sagrado:

IAO... IAO... IAO...

Para que cristalice en nuestro interior la electricidad sexual trascendente sublimada, en conciencia, luz y espíritu, para que estas resplandezcan a través de los Cuerpos Solares

EL ARQUETIPO DE LA BLANCA PALOMA DEL ESPIRITU SANTO dentro del cristianismo primitivo y actual Gnóstico; es el que tiene el poder de DAR VIDA, LIBERTAD Y TRIUNFO, DAR FUERZA, SALUD Y VIGOR.



LA BLANCA PALOMA DEL ESPIRITU SANTO INDICA AL VENERABLE MAESTRO SAMAEL que en la segunda iniciación en el JORDAN ella se posa y resplandece gloriosa en la cabeza del iniciado.

LA BLANCA PALOMA DEL ESPIRITU SANTO, es sin lugar a duda el emblema gnóstico de la creación.

LA BLANCA PALOMA DEL TERCER LOGOS, como energía creadora, regeneradora y sustentadora de vida:

1- Puede cristalizar y crear los Cuerpos Existenciales del SER.

2- Aumentar el vigor tanto en el hombre como en la mujer y mantenerlos con potencia sexual durante su ancianidad sublime, evitando así una vejez decrepita.

3- Dadora es LA PALOMA DEL ESPIRITU SANTO de salud y vida, tiene el don de curar todas las enfermedades del mundo humano.



4- LA PALOMA DEL ESPIRITU SANTO PUEDE, SI ASI LO CONSIDERA, COMO ENERGIA REGENERADORA:

RESTAURAR NUESTRO ORGANISMO MULTIDIMENSIONAL, CUANDO SABEMOS TRANSMUTAR CORRECTAMENTE SU SIMIENTE DIVINA.

5- EL ARQUETIPO DE LA BLANCA PALOMA, EL SANTO CONCILIAR, COMO ENERGIA SUSTENTADORA DE VIDA: puede mantener vivo un cuerpo

humano durante millones de años, gracias a su elixir de larga vida, ese gas blanco y luminoso que el Tercer Logos deposita en el fondo del Iniciado.

LA BLANCA PALOMA DEL ESPIRITU SANTO, COMO DADORA DE VIDA SUBYASE EN TODOS LOS ORGANOS DE CREACION SEXUAL Y REGENERACIÓN, DE LOS MINERALES, ANIMALES Y HUMANOS; con la finalidad única de perpetuar las especies para que Exista:



“VIDA EN ABUNDANCIA”.
¡GLORIA A LA BLANCA PALOMA QUE RESPLANDECE SUBLIME EN TODOS LOS ALTARES GNOTICOS DE LA TIERRA!



EL ARQUETIPO DEL FLAMENCO ROSADO, ENCARNACIÓN DE LA BELLEZA DEL ESPIRITU SANTO; es el triunfo de la energía creadora Divina del Amor, sobre el Espíritu Inmundo del pecado.

EL FLAMENCO ROSADO, hermosa ave que permite que el amor se convierta en belleza y la belleza en amor; ES EL FINAL FELIZ DE LA GRAN OBRA, DEL LOGRO DE LA PIEDRA FILOSOFAL.

Sabed apreciados hermanos gnósticos que el mundo de la belleza está saturado de una bella luz rosada en la cual la divinidad me a permitido como esencia penetrar y sentir la grandeza de la belleza del amor.

EL ARQUETIPO HUITZILIN AZTECA, EL ESPIRITU SANTO DENTRO DE LA CULTURA DE ANAHUAC, venida de la isla de cristal allende en la cuarta vertical, del mar meridional, del polo norte, esta vivamente simbolizado por la belleza y ligera ave llamada:

“COLIBRÍ O CHUPA FLOR”.



EL COLIBRÍ COMO ARQUETIPO dentro de los AZTECAS, es el emblema de la nación de ANAHUAC, por eso en el escudo solar de HUITZILOPOCHTLI el inspirador de la cultura Serpentina AZTECA, aparece pintado.

EL HUITZILIN esculpido en el escudo de AZTLAN, fue llevado con honor por todos los sacerdotes guerreros del culto AZTECA, que rindieron siempre culto y veneraron a HUITZILOPOCHTLI.

HUITZILOPOCHTLI como CRISTO CÓSMICO, aparece majestuoso ante la vista onírica de los iniciados, como un gran maestro de tamaño gigantesco, ataviado con una túnica de luz de color azul parecido al turquesa intenso, conformado su cuerpo por decenas y cientos de colibríes abriendo sus alas y sosteniéndose dentro del cuerpo del GRAN MAESTRO.

Para asombro todos estos CHUPA FLORES integran el vehículo espiritual de HUITZILOPOCHTLI.

LOS HALLOS SACERDOTES DE LA SERPIENTE, ante la presencia de HUITZILOPOCHTLI, veían el ejército de la voz en los diferentes colibríes que en su conjunto alegorizan al cristo cósmico.



EL COLOBRI fina ave, de aterciopelada Y MULTI COLORES PLUMAS, “Se alimenta de ambrosia”, del néctar de las flores y de minúsculos insectos imperceptibles a nuestra minúscula vista, él bebe la azúcar sexual del polen u ovarios de las flores, por eso en su forma de alimentarse de hormonas sexuales y vegetales, los Sabios sacerdotes de ANAHUAC, entendieron su mensaje.

El polen es el semen de las flores y sus jugos vitales el néctar de la vida que en su cáliz o Vaso hermético brindan al iniciado en la magia SUPRA SEXUAL para que se alimenten, con esta sustancia de amor, y elaborar con ella telas bellas, trajes hermosos de plumas de HUITZILIN

“EL QUE TENGA ENTENDIMIENTO QUE ENTIENDA POR QUE AQUÍ HAY SABIDURÍA”.

Esos bellos trajes con la conciencia emancipada, libre nos permiten sostenernos a voluntad en los mundos superiores, en los trece cielos de ANAHUAC.

EL ARQUETIPO DEL PELICANO REAL, como padre que ama a su Alma su hija.



Él, Sube al ara del supremo sacrificio, como Espíritu Santo, dando su propia carne de vida para alimentar a sus hijos, los polluelos de la conciencia.

EL PELICANO DEL ESPIRITU SANTO, insólito, majestuoso, se rompe con su pico en el nido de amor su vientre cuando escasea el alimento, para que sus hijos devoren sus entrañas y a si no mueran de hambre.

“ESCUCHAD HERMANOS GNOSTICOS”

“NUESTRO PADRE EL GRAN PELICANO DEL ESPIRITU SANTO”...

EN EL ARA SANTA, EN EL RITUAL DEL AMOR “SE AUTO SACRIFICA” POR SU HIJA PISTIS-SOPHIA:



ALIMENTÁNDOLA CON EL NÉCTAR DE SUS ENTRAÑAS, CON AGUA VIVA, CON ENERGIA SEXUAL TRASCENDENTE, PARA QUE ANIQUILE EL EGO Y FABRIQUE LOS CUERPOS EXISTENCIALES DEL SER.

EL AUTO SACRIFICIO DE NUESTRO PADRE PELICANO, tiene la finalidad de rescatar nuestra esencia, alma, valores, virtudes o conciencia del dolor, liberarnos radicalmente del sufrimiento, y darnos vida eterna.



EL ARQUETIPO DEL ESPIRITU SANTO EN LA CULTURA EGIPICIA, aparece pintado y en estatuas grandes o pequeñas, en forma de cuerpo humano con la cabeza del ave zancuda, llamada en idioma Egipcio IBIS, y se le llamo IBIS DE TOTH.

ARQUETIPOS DEL SEGUNDO LOGOS KETZALCOATL

APARECE Y RESPLANDECE EL ARQUETIPO DE LA SERPIENTE EMPLUMADA Y CUANDO LA SERPIENTE EMPLUMADA ES TRAGADA EN FESTIN DIVINO POR EL AGUILA, EL CRISTO, EN ESA MAGISTRAL INTEGRACIÓN:



**“ADVIENE RESURECTO Y ES LLAMADO HERMÉTICAMENTE QUETZALCOATL,
LA SERPIENTE EMPLUMADA”.**



Las escamas abismales del ego en la Serpiente remplazadas inteligentemente por las plumas del QUETZAL, nos indica con claridad meridiana:

“LA ANIQUILACIÓN BHUDISTA”

QUE TRAE COMO CONSECUENCIA AL RESURGIMIENTO DEL MAESTRO GLORIOSO, "QUETZALCOATL EL CRISTO" como aparece crucificado en los Códices Aztecas



EL FENIX DE FUEGO EL TERCER LOGOS



EL TIGRE ROJO, EL TERCER LOGOS EN CHICHEN-ITZÁ



ARQUETIPO DE LA GRAN LEY DE ANUBIS

EL ARQUETIPO DE LA GRAN LEY, toma forma humanizada con la cabeza de un chacal lobo o coyote y se llama ANUBIS.



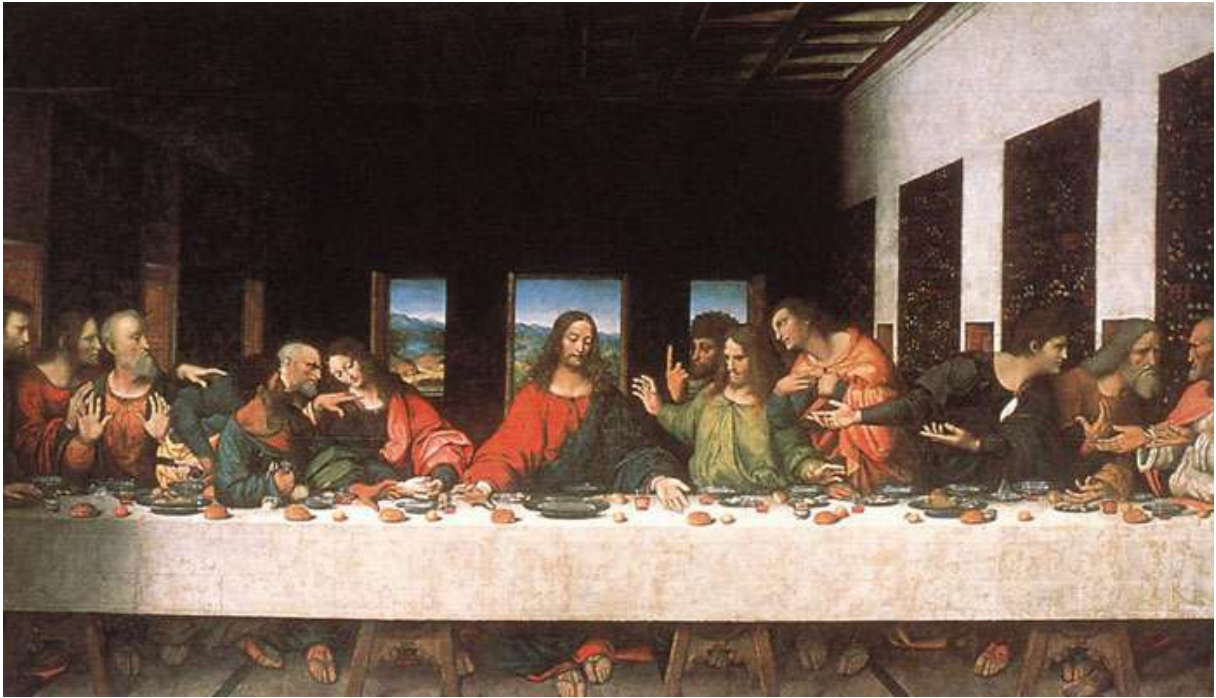
EL ARQUETIPO DEL SEÑOR DEL TIEMPO asume la figura de un hombre-Dios, con su túnica de lino blanco, barba milenaria y un reloj de arena en su mano derecha.



LOS ARQUETIPOS DE MITRATON Y SANDALFON, los que apuntan nuestras buenas y malas obras, se simbolizan como los platillos de la balanza de la justicia cósmica.



LOS ARQUETIPOS DE LOS DOCE APÓSTOLES, dentro del cristianismo gnóstico, fueron siempre humanizados, pero llevando un símbolo o arquetipo en sus manos, o de diferentes maneras.



EL ARQUETIPO DE PEDRO O PITAR su nombre oculto que significa pira de fuego, se le representa, con las dos llaves, una de oro y una de plata en sus manos.



EL ARQUETIPO DE ESTEBAN, cebé humanizado amarrado a un árbol casi desnudo y su cuerpo saeteado por múltiples flechas indicando con esto, la necesidad urgente de aniquilar a cada Yo con la lanza de EROS.



EL ARQUETIPO DE SANTIAGO se alegoriza a este con el libro, la Biblia Gnóstica la PISTIS SOPHIA en sus manos.



EL ARQUETIPO DE TOMAS, LLAMADO EQUIVOCADAMENTE EL INCRÉDULO, se le ve pintado en innumerable dibujos introduciendo su dedo índice de su mano derecha en el corazón de JESÚS el CRISTO.



EN LA CULTURA AZTECA los arquetipos de los doce apóstoles, aparece en sus libros o códices con figuras de Dioses antropomórficos.

LOS ARQUETIPOS DE LA MAYORIA DE LOS DIOSES EGIPCIOS O PARTES DEL SER, unos aparecieron con forma humana y rostro de animales y otros como divinidad humanizada.



EL ARQUETIPO DE LA ESFINGE, bien conocido por los Gnósticos, un legado de cultura para la humanidad, la Madre Esfinge es el cuerpo elemental de la Bendita Diosa Madre del Mundo Maha Kundalini, que representa los cuatro elementos de la naturaleza, como lo enseña nuestro amado Patriarca Samael.

El cuerpo de toro, la tierra; las garras de león, el fuego; los pechos que se perdieron por la acción del tiempo, el agua; las alas que también desaparecieron con los siglos, el aire, y la cabeza humana femenina es Dios-Madre.



Invitamos a todos los hermanos Gnósticos del mundo a estudiar Antropología Gnóstica, a penetrar en el anfiteatro de todos los Cultos antiguos para conocer la Divinidad Interior.

Cada hermano Gnóstico por derecho pertenece a un rayo planetario particular en su esencia y su Ser y por tal motivo de acuerdo a su rallo en otrora, en otros tiempos en existencias pasadas, se le reincorporo humanamente, en determinado clan, ejemplo: el clan Chino, Hindú, Persa, Babilónico, Egipcio, Maya, Inca, Azteca, para su crecimiento interior.

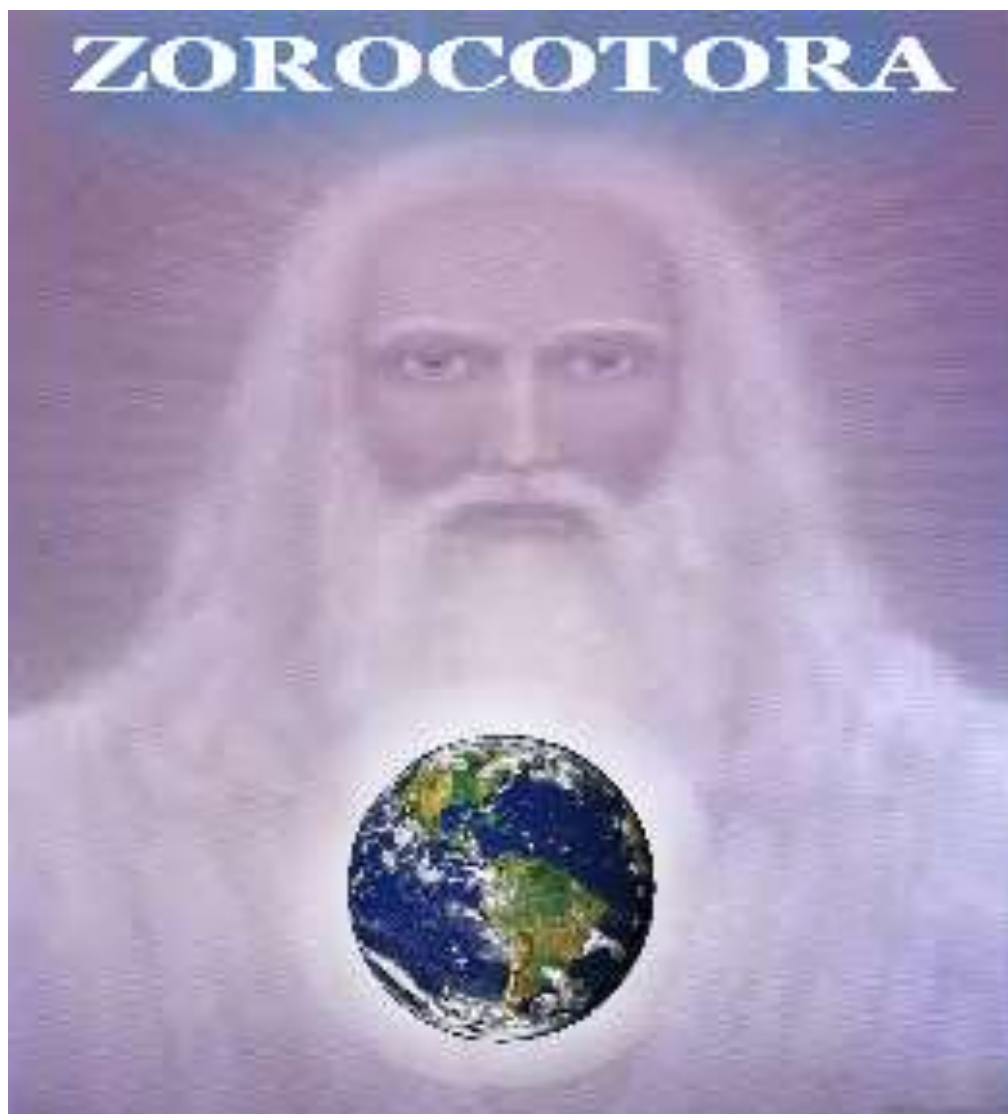
Urge, que nos demos cuenta de a que rayo pertenecemos, y a que clan, porque al estudiar esa cultura, y penetrar a través del análisis, de la Reflexión, de los cultos de los Dioses de esa cultura, se despertara en nuestro Ser, el conocimiento directo sobre los Arquetipos Universales.

Para bien de las esencias y el Ser de todas las naciones Gnósticas del mundo cristalizamos en este tema la explicación adecuada para comprender un poco más y saber interpretar los ARQUETIPOS DIVINALES DE LA INTEGRACIONES DEL SER.

Si apelamos a la doctrina del cristo SAMAEL, veremos que el bendito Señor nos especifica: las cualidades superlativas de cada una de las partes del Ser.

Inteligente mente el SEÑOR a través de los arquetipos que vamos a nombrar nos muestra Estas cualidades infinitas en las mismas, también como cada parte del SER a través del Santo Conciliar van logrando sus conciliaciones hasta integrarse con el Cristo.

ZOROCOTORA, EL GRAN RECEPTOR Y EMISOR DE LA LUZ EN NOSOTROS Y FUERA DE NOSOTROS.



ZOROCOTORA, EL GRAN APRESURADOR, el que habrá los caminos ante el Karma y el Destino que persiguen inclementemente a nuestra alma condicionada por el Espíritu Inmundo del pecado.

El que habrá el Camino Para que nuestra Alma se emancipe; bajo presión de lo Alto, de lo Divinal y logre mediante la Doctrina Gnóstica, la Autorrealización Intima del Ser.

ABERAMENTHO EL GRAN KABIR SACERDOTE GNOSTICO JESÚS EL CRISTO.

En nosotros como el Jesús íntimo y en la humanidad entera; RESPONDE POR LAS ALMAS DE LA TIERRA.

El COCODRILO SAGRADO “NEB” DE COLOR BLANCO; habitando en las aguas seminales del Río NILO, dentro de nuestra corriente seminal; ES EL CELOSO GUARDIAN DE LOS PUERTAS DE LOS MISTERIOS O TEMPLOS INTERIORES DE LAS 33 CAMARAS QUE LLEVAMOS DENTRO.



EL COCODRILO NEB, EL BLANCO, puede y debe si así lo quiere conciliar a las partes superiores del Ser y darnos paso de una cámara a otra, de una iniciación a otra; “ EL ES EL PODEROSO GUARDIAN DE LAS PUERTAS DEL DUA ”.

EL ARQUETIPO DEL COCODRILO SAGRADO NEB como guardián de los misterios del Río Nilo interior, ayuda a los interiores conciliándolos con nuestra propia PISTIS SOPHIA.



EL COCODRILO BLANCO, es la viva encarnación del Espíritu Santo, que los ungidos por EL lo reciban y puedan Ser tragados y llevados en su vientre divino.

EL COCODRILO NEB NO TRAGA NADA INMUNDO, EL NO VIVE DE BASURAS, NI DE EYECCIONES; EL ES LA ANTITESIS “ DEL DEMONIO CON CARA DE COCODRILO VIVA PERSONIFICACIÓN DE LOS TERRIBLES Y PERVERSOS DEMONIOS ROJOS DE SETH EL EGO PLURALIZADO ”.

EL COCODRILO SAGRADO NEB solo se alimenta del alma purificada por el amor; ÉL como poderoso guardián, cuida celosamente que ningún intruso lujurioso, yo de la fornicación, yo del adulterio infecte

En la cultura egipcia, en las cartas del Tarot, vemos al hombre jaguar, parado sobre un cocodrilo blanco, regresando a la casa del Sol, al Aeon 13.

Zorocotora, como dice el Bendito Samael, en la Pistis Sophia, es el receptor y emisor de la luz, el Rey del Mundo.

También existe nuestro Zorocotora interior, como parte del Ser, que es el Quinto Árbol de la ley, y que como receptor nos permite la transmutación de las energías creadoras al cerebro y corazón.

Y como emisor de la luz, Zorocotora, en el verbo del alma parla el tercer factor, la liturgia y expresa la sabiduría poder o Pistis Sophia.

Zorocotora es el apresurador de la luz, el que salva nuestra alma con el Amor del Cristo Intimo.

EL ARQUETIPO DE cabeza de cocodrilo en CUERPO HUMANO, es Zorocotora.



SAMAEL EL CRISTO DE ACUARIO, MENSAJERO DE LA LOGIA BLNACA DE LOS MUNDOS SUPERIORES

El representante legal de los mundos superiores y del mundo físico.

*SAMAEL AUN WEOR revelador de la doctrina DEL CRISTOS CÓSMICO
ENCARNADO EN JESÚS, y sintetizada en la Biblia gnóstica.*

*SAMEL EL CRISTO dentro de nosotros como la parte del Ser más elevada,
que nos colocó en el camino gnóstico de la luz y fuera de nosotros en el firmamento
del sistema solar.*



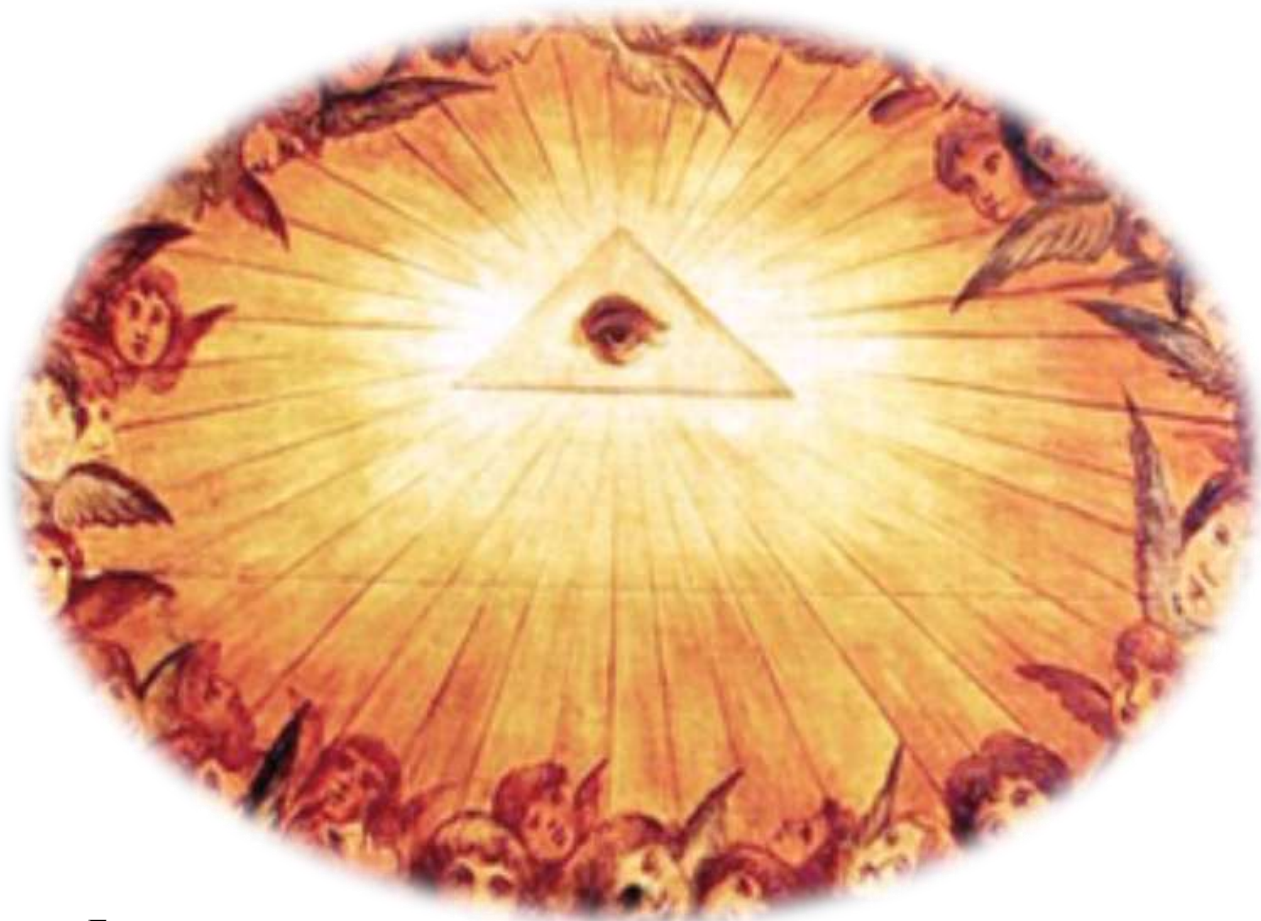
***SAMAEL EL CRISTO NUESTRO SALVADOR, NUESTRO GUIA Y
REDENTOR DE NUESTRAS ALMAS.***

Solo es posible la integración de las partes del Ser mediante el descenso a la novena esfera y el asenso triunfante, en la pareja que en verdad sabe amarse.



EL ARQUETIPO DE JONAS TRAGADO POR LA BALLENA, integrándose el hijo del hombre, el íntimo con el segundo Logos, la doctrina del JONAS interior y de la constelación de la ballena de color blanca entre las aguas del océano espermático de nuestra vida, nos lleva a la integración con EL SEGUNDO LOGOS.

EL ARQUETIPO DE LA SANTÍSIMA TRINIDAD, integrado dentro de un triangulo de luz, simbolizando la unidad LOGOICA, HABLA POR SI MISMA.



E

*L ARQUETIPO DEL SOL LUMINOSO QUE NOS ALUMBRA,
“INTEGRÁNDOSE “CON LA LUNA indudablemente nos indica la fusión del azufre
y el mercurio a través de la sal Cristica, durante la transmutación sexual.*



*EL ARQUETIPO DEL SOL
ESPIRITUAL INTEGRÁNDOSE*

“CON LA LUNA ESPIRITUAL”

*Es la simbiosis maravillosa entre
el padre solar y TONANZIN, la madre
de nuestra alma.*

*EL ARQUETIPO DEL DRAGON AMARILLO DE LA CULTURA CHINA, “ EL
SER INTEGRÁNDOSE O TRAGÁNDOSE AL DRAGON BLANCO ” obviamente que
representa la fusión del Padre solar con el segundo Logos.*



*EL ARQUETIPO
DEL DRAGON CHINO
TRAGÁNDOSE A UN
TIGRE*

*incuestionablemente viene
alegorizar la unión del
cristo con su hijo muy
amado el íntimo.*

EL ARQUETIPO DE LA SERPIENTE CASCABEL TRAGÁNDOSE UN CRANEO BLANCO, como aparece cincelado en las paredes de TULA HIDALGO MÉXICO alrededor de la pirámide que sostiene las cuatro monolíticas columnas de los talantes de TULA.



Quando regrese de ver este arquetipo en este centro ceremonial, como era costumbre me presente ante el cristo SAMEL, para indicarle lo que había visto y fotografiado, ya en foto y en diapositiva y le pregunte, maestro: ¿QUE SIGNIFICA LA SERPIENTE DE CASCABEL UN TRAGÁNDOSE UNCRANEO BLANCO?

Y ratifique, ¿es la Serpiente tragándose el ego ?, para susto de mi alma no hubiera hecho semejante afirmación; EL SEÑOR ME MIRO A LOS OJOS EN FORMA PENETRANTE, Y ME DIJO EN FORMA DRÁSTICA, IMPERATIVA :

“ NO CONFUNDAS LA GIMNASIA CON LA MAGNESIA ” LA SERPIENTE NO TRAGA NADA INMUNDO, Y VOLVIÓ Y ME REPITIO.

“LA SERPIENTE NO TRAGA NADA INMUNDO”
“LA SERPIENTE NO TRAGA NADA INMUNDO”

Asombrado, apenado lo escuchaba sin entender por qué él me decía eso, y el Patriarca continuo en un tomo suave, dulce y amoroso, hermano has de saber : “ que la Serpiente solamente se traga un corazón purificado por el amor.

Ella solamente se integra, con aquellos iniciados que han logrado la ANIQUILACION RADICAL DEL EGO ANIMAL.

EL ARQUETIPO, DE UN PERRO “ XOLOT “ tragándose un corazón, otro igual tragándose dos corazones, y otro más tragándose tres corazones, como aparece en forma insólita esculpida en la pirámide de TULA, ES LA VIVA INTEGRACIÓN DEL PERRO LUCIFER BLANQUEDO (sin ego) con el primer corazón del Cristo, el segundo Logos.

LA INTEGRACIÓN DEL PERRO SOLAR AZTECA, con la divina madre KUNDALINI adviene cuando este se traga el segundo corazón, y la integración del cristo Lucifer con el primer Logos el padre, sucede en el momento que el perro luminoso del cristo-lucifer se traga el tercer corazón.



Y de esta manera el Lucifer cristo logra la integración total con la Divinidad, a si me lo explico EL PATRIARCA SAMAEL.

EL ARQUETIPO DEL RAMILLETE DE ORO DE TONATIHU, EL HOMBRE DE ROSTRO SOLAR QUE ESTA EN EL SENTRO DE LA PIEDRA AZTECA DE MÉXICO,

Tomando con sus manos en forma de garras de tigre, tomando cada una un corazón humano para devorarlo e integrarse con él.

Nos ilumino el CRISTO SAMAEL con la siguiente explicación: esas manos simbólicas en forma de garras que a derecha e izquierda del calendario AZTECA, se extienden desde el rostro de TONATIU EL SOL, son el FUEGO CRISICO INTEGRADOR, QUE TOMA LOS CORAZONES PURIFICADOS POR EL AMOR para devóraselos e integrase con ellos; EL SOL NO TRAGA NADA INMUNDO, el sol se integra con una sola humanidad que coopere con el mismo, si no la destruye.

A si vas viendo FERNANDO me dijo el maestro, que con la “ANTROPOLOGIA GNOSTICA” penetraremos en todas las naciones para enseñar la doctrina de la Gnosis.



Cabe el alto honor en mi esencia, de haber sido instruido de labio a oído en Antropología gnóstica; por el Presidente Mundial de la Antropología Gnóstica, el V. M. MAESTRO SAMAEL AUN WEOR, como a si se hacía llamar el SEÑOR.

Sin presunción alguna, fui el pionero en tomar imágenes Antropológicas en diapositivas, y proyectarlas en los cursos de los monasterios creado por el PATRIARCA SAMAEL, EN EL CUAL FUNGIA COMO ABAD.

Así los misioneros en curso aprendieron la didáctica de las diapositivas y de su proyección y de esta manera se enseñó y se enseña hasta el presente en forma Tecnológica la doctrina Antropológica del BENDITO SAMAEL.



EL ARQUETIPO DEL DRAGON DE JADE VERDE TRAGÁNDOSE UN HERMOSA PERLA LUMINOSA; indubitablemente caracteriza al SER al cristo tragándose a la PISTIS SOPHIA auto realizada.

EL ARQUETIPO DE UN TIGRE TRAGÁNDOSE AL SOL, como se ve en forma inusitada, en grandes relieves o tamaño original en piedra, en las diferentes ciudades arqueológica AZTECAS, es la integración del TIGRE DE LA SABIDURÍA, el intimo con LA PISTIS SOPHIA solar auto realizada, es el emblema Serpentino de los cultos a QUETZALCOALT.



EL ARQUETIPO DEL HOMBRE INTEGRADO CON EL ROSTRO DEL CHACAL, en la cultura Egipcia simboliza a ANUBIS, el representante de la ley divina. Y la integración misma de la ley con nuestro Ser, con nuestra alma, cuando la divinidad logra su auto realización intima total.





EL ARQUETIPO DEL CUERPO HUMANO CON CABEZA DE IBIS QUE ALEGORIZA AL ESPIRITU SANTO TOTH, en la cultura de los faraones es el Espíritu Santo, indicando esta imagen la integración humana con el mismo Tercer Logos, Y EL QUE TENGA ENTENDIMIENTO QUE ENTIENDA POR QUE HAY SABIDURÍA.

EL ARQUETIPO DE UN CUERPO HUMANO CON CABEZA DE GAVILÁN como lo recita el sacerdote gnóstico en nuestra liturgia son aquellos Seres “ QUE SE AN INTEGRADO CON EL SAGRADO ANK LAND ”, y que tiene cuerpo humano.





EL ARQUETIPO DEL EMBLEMA DE UNA CRUZ EN “ X ” CON UNA ROSA EN EL CENTRO grabados en oro puro como medallón que cargaban, los espíritus divinos con cabeza de gavián, viene a representar obviamente como lo dice NUESTRO SEÑOR EL CRISTO, el final de la gran obra.

EL ARQUETIPO DE LA ROSA ROJA INTEGRADA EN EL CENTRO DE LA CRUZ DE LUZ, es la sapiencia el logro de la piedra filosofal del carbúnculo rojo de la inmortalidad sin límites.

Feliz término de la auto realización íntima de las tres montañas y la fusión del SER con el Aeon trece.

EL ARQUETIPO CRISTIANO GNOSTICO, DE UNA PALOMA muy grande con cabeza del anciano de los Días cabellera y barba blanca, de ojos azules en la que se refleja el océano infinito de la luz, así lo dice nuestro instructor SAMAEEL.



Indica claramente la integración del padre el primer Logos con el Espíritu Santo, su personificación y manifestación para revelarse en el bautismo esotérico de la segunda iniciación del Cristo en el JORDAN.

EL ARQUETIPO DE LA PALOMA CON CABEZA HUMANA EN FORMA TRASCENDENTAL viene a personificar, la humanización del tercer Logos en la anatomía oculta del Ser humano.

EL ARQUETIPO DE LA SERPIENTE COBRA INTEGRADO EN LA FRENTE DE ISIS, alegoriza a la madre divina autor realizada íntimamente con los siete grados del poder del fuego.



EL ARQUETIPO DE UNA SACERDOTISA HUMANA, en la que aparece integrada en su frente la Serpiente cobra, nos está indicando que ha logrado la primera, o segunda iniciación de fuego o que ha realizado en sí mismo, y cristalizado los siete grados del poder del fuego y la gran obra, este arquetipo es igual que para un hombre.

EL ARQUETIPO DE UNA MUJER O HOMBRE CON UN BUITRE EN LA FRENTE, y la cobra a su lado tal cual aparece en la cultura egipcia, manifiesta la integración del Buitre Rojo del Espíritu Santo y de la Serpiente de fuego ISIS, con la pareja divina.



CADA VEZ QUE UN MAESTRO DE LA LOGIA BLANCA SE REVELA DEJA UN ARQUETIPO

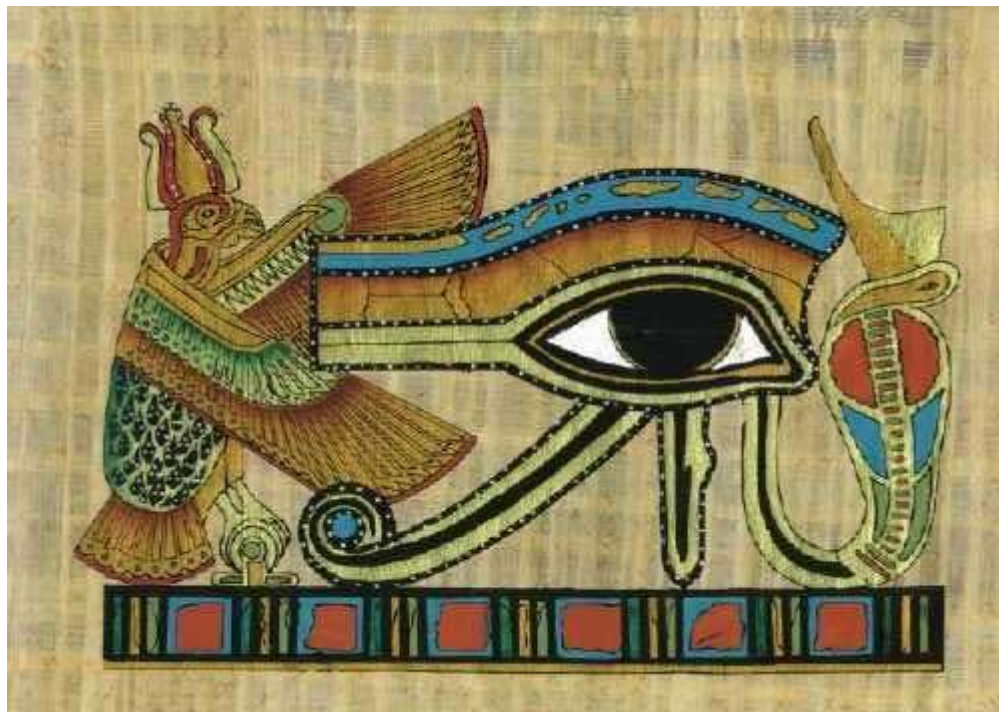


Cuando por misericordia, un Ángel, Un deba, se nos presenta, tiene como única finalidad entregar un mensaje, a nuestra esencia y a nuestro Ser.

LOS ARQUETIPOS DE LOS MAESTROS, que llegan a nuestra conciencia y que pertenecen al mismo rayo de nuestro Ser, indudablemente, prestan ayuda formidable a las diferentes partes del Ser.

LOS ARQUETIPOS DE LA L.B. “ LOGIA BLANCA “ a través de sus Seres de luz cada uno se desenvuelven y se expresa de acuerdo al rayo particular que le caracteriza, ya sea Venusino, marciano, jupiteriano, etc., dejando estampado como un retrato viviente en la esencia del iniciado al que se le presenta UN CODIGO DE LUZ.

LAS REVELACIONES ARQUETÍPICAS, adviene a nuestra alma en los momentos exquisitos en que nos encontramos dormitando entre la vigilia y el sueño, unos hermanos verán que se levanta el párpado del ojo interno de la clarividencia y podrán ver.



Otros ante ellos se abrirá la caverna y verán luz en medio del interior de sus dos cejas, y en esa luz súper astral resplandecerán, los códigos o símbolos que la divinidad quiera otorgarnos también las revelaciones objetivas llevan y se presentan en las diferentes dimensiones de la luz, ya sea en el astral, mental, causal, y de allí hacia arriba.

NUESTRO SEÑOR EL CRISTO SAMEL, en conferencia y de labio a oído enuncio un día: INVOQUE A LA MINERVA PARA PEDIRLE SABIDURÍA, en el patio de piedra que me encontraba en medio de la luz súper astral, se materializo, de un triángulo rectángulo, sostenido sobre una base de piedra.



El mensaje fue captado intuitivamente, la sabiduría esta en los tres Logos, y para lograr la encarnación de estos, debemos liberar a PISTIS SOPHIA, eliminando el triple poder del ego, del espíritu inundo pluralizado que condiciona nuestra alma, al delito, al dolor y al sufrimiento.

Ese triple poder es el sexo, deseo y mente, del que se encuentra en vestido cada defecto de los 10.000 agregados sicológicos que cargamos dentro.



En otra ocasión, el CRISTO SAMAEL, me comento que había invocado aun maestro x solicitándole iluminación, el deiduso, dice EL MAESTRO SAMAEL, se presentó ante mí y cuando me arrodille ante él, para besar el dorso de su mano derecha esta tomo la forma esquelética.

Comprendí intuitivamente, “LOGRE ASIR”, el íntimo sentido de esta mano esquelética y comprendí, que para lograr la iluminación, debía aniquilar en forma radical, el yo pluralizado.

Un buen hermano Gnóstico hace un tiempo, lleno de emoción persuasiva, me narro a la siguiente experiencia trascendental, que había tenido en los mundos internos.

Cuenta el hermano que fue despertado de su sueño y sacado abruptamente de su cuerpo físico en cuerpo astral por una fuerza invisible que lo llevo con gran rapidez flotando exquisitamente, a un paraje solitario.



En forma inusitada se encontró rodeado de tres leones, muy grandes, que rugían y fieros les mostraban sus colmillos, este hermano apelo a la siguiente clave lleno de valor y sin un átomo de miedo: dice que se paró firmemente puso su mano derecha sobre su plexo solar levanto su mano derecha y realizando la señal de la cruz les dijo a los leones:

“EN EL NOMBRE DEL CRISTO Y POR LA SANGRE DEL CRISTO TOMAD TU ROSTRO ORIGINAL “; al instante en forma mágica los tres leones se fueron metamorfoseando y transformando en humanos cuerpos revestidos de túnicas luminosas de color blanco, con rostro de Seres inefables, más para su asombro místico miro que uno de aquellos maestros de la logia blanca era nada menos que el “ CRISTO SAMAEL “.

Me comento el hermano, que sintió una inmensa alegría en toda su alma y su corazón, al instante en que los tres maestros se le acercaban y el V. M MAESTRO le decía : ¡ ASI ME GUSTA HERMANO ! QUE NO TENGAS MIEDO, QUE SEAS UN GERRERO DE LA LUZ, y etc.

En otra ocasión otro hermano gnóstico recibió el arquetipo maravilloso trascendental dice el, que orándole a la MADRE COATLICUE que con fervor y pidiéndolo perdón por tanto trabajo y sufrimiento al realizar la aniquilación del ego, entro en deliciosa soñolencia, apareciendo en el interior de su frente sideral:

Un hombre elegantemente trajeado de color negro su saco, pantalón y zapatos, de gran corpulencia y altura, más para sombro de sus ojos y de su alma este hombre cargado de una energía eléctrica poderosa se le acerco lo raro lo extraño es que no traía cabeza “ ERA UN HOMBRE DACAPITADO “ y en su pecho a la altura de su corazón en medio de una luz blanca resplandecía una rosa fucsia encarnada en su propio corazón.

Son diversas y en gran manera las revelaciones que los debas de la L.B. entregan a los devotos fieles del sendero, que aman su propio esperma, que no fornican porque transmutan sus secreciones sexuales, que aniquilan el ego en la fragua de Vulcano, y suben al ara del sacrificio por amor a la humanidad.

LOS ARQUETIPOS DEL LUCIFER



Con gran respeto solamente podremos repetir o enunciar lo que nuestro señor el CRISTO SAMEL a disertado ampliamente: SOBRE EL LUCIFER PROMETEO.

LOS ARQUETIPOS DEL LUCIFER que todos cargamos dentro de nuestro interior y que lo reconocemos porque somos practicantes de la gnosis, son muy variados en cada religión convencional, logias, clanes, sectas muertas y culturas prehispánicas.

LOS ARQUETIPOS DEL LUCIFER son idealizados sin ningún conocimiento de causa por una gran cantidad de credos o religiones muertas actuales, que no tiene ni la más mínima idea de lo que en verdad es lucifer.

En otras logias o escuelas seudo espiritualistas, ni siquiera se le reconoce como una realidad si no como un mito o algo incoherente, que pertenece al vulgo o tabú.

LOS ARQUETIPOS DEL LUCIFER DENTRO DEL GNOSTISISMO REVOLUCIONARIO develados por nuestro señor el CRISTO SAMEL y que resplandecieron en las diferentes culturas, tienen diferentes formas y figuras, como acepciones calificativas según su lengua primitiva, al saber.



EL ARQUETIPO DEL LUCIFER EN LA CULTURA EGIPCIA, se le llamo " SETH " y esta dibujado en la carta 15 del TAROT EGIPCIO , hasta los hombros, cabeza y cuello de un carnero con toga Egipcia cubriendo la parte trasera de su cabeza.

pechos de mujer, cola larga, roja y en terminación en punta, su mano derecha levantada , sosteniendo en la palma de su mano la cobra sagrada; En su mano izquierda el cetro negro de los infiernos, y sobre su cabeza una Serpiente en forma horizontal con dos cobras a los lados y el símbolo de la sabiduría Egipcia al centro.

Nos dice EL CRISTO SAMAEL, que la palabra lucifer se descompone así : LUCI- LUZ

FER-DADOR, en síntesis lucifer es EL DADOR DE LUZ.

Por eso en la palma de su mano derecha sostiene a ISIS la cobra la madre divina Egipcia, la que con él a través de su potencia sexual y el poder eléctrico de MAHA-KUNDALINI, afeminamos a los terribles demonios rojos que personifican nuestros defectos.



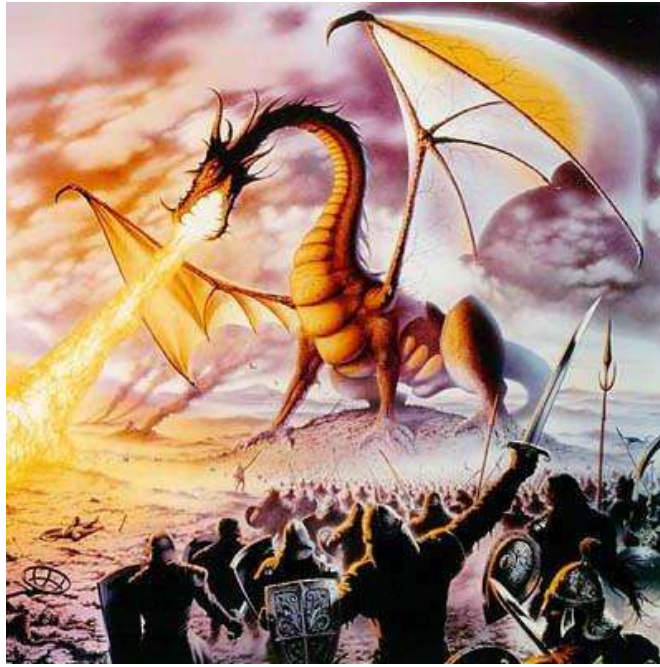
EL ARQUETIPO CRISTIANO DE SAN JORGE aniquilando al dragón aparece en grabados y en pinturas como un hombre ángel vestido a la usanza humana con espada en mano sosteniendo en su mano izquierda por el cuello la gigantesca cabeza de una Serpiente pitón

La que su cuerpo está pisando con su pie derecho.

EL ARQUETIPO DEL LUCIFER, EN EL BHUDISMO CHAN CHINO Y EL BHUDISMO ZEN JAPONES, se les representa como un gigantesco dragón, halado con alas de vampiro y gigantesca cola terminada en triangulo, recubierto de grandes escamas y de color negro, Vomitando fuego luciferico por su boca.



EL ARQUETIPO DEL PAPA PURUSA INDOSTANÍ, es el mismo símbolo del dragón de menea, que assolaba el Tartarus Griego, en el interior de la anatomía infernal del hombre lunar.



EL ARQUETIPO DEL LUCIFER COMO MACHO CABRIO, O TIFON BAFOMETO, muy conocido por las diferentes culturas gnósticas del medio evo y de los primeros siglos del cristianismo.



Aparece el macho cabrío como un rey sentado en su trono con la pata izquierda de chivo, la derecha de humano cuerpo humano hasta el cuello y cabeza de chivo, un seno de hombre y un seno de mujer en su pecho y con el signo del infierno en su bajo vientre.

En su frente resplandece la estrella flamígera de cinco puntas con la punta hacia arriba, con la mano derecha levantada asía Riba e indicando el cielo hasta arriba, y la mano izquierda indicando con el dedo índice el infra mundo.

Es este macho cabrío, que todos cargamos dentro la terrible dualidad: escalera para subir mediante la práctica harmoniosa de la Gnosis y escalar la escalera blanca de JACOB hasta llegar al absoluto, O es la escalera para bajar a la involución sumergida, al llanto y crujir de dientes.

Son pues innumerables las acepciones y morfologías con que se personifica al hacedor de la luz. Al gran entrenador a la inteligente creadora que con gran sapiencia estableces por mandato superior del Ser, el gimnasio psicológico que cada día de la vida debemos vivir.

El proyecta en el año, en el mes, en el día, en la hora en el minuto exacto de acuerdo con la ley del karma y del destino los eventos tragedias o tragicomedias que nuestros Yoes deben personificar.

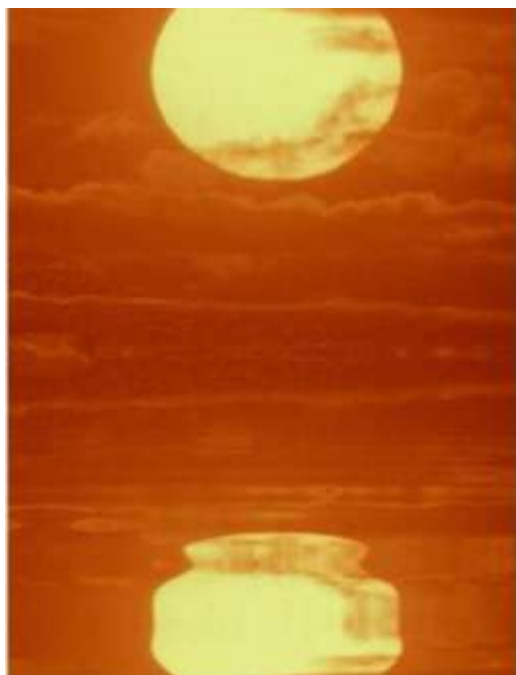
Con la intención oculta, que el verdadero y Serio practicante de la Gnosis logre capturarlos, para luego someterlo a la meditación, de la muerte del yo y posteriormente aniquilarlos.

EL ARQUETIPO DEL LUCIFER, el gemelo de QUETZALCOALT se le denomina XOLOT.

QUE SIGNIFICA GUARDIAN DE LA LUZ, se le expresa en los códices, esculturas y pinturas murales revestido a la usanza AZTECA de color rojo, con adornos de jade y de turquesa y forma antropomorfa, Los sabios de la Serpiente lo calificaban con el nombre EL LUCERO DE VENUS.



Para mejor entendimiento de nuestros hermanos gnósticos, queremos aclarar los tres arquetipos fundamentales con los cuales debemos conocer a nuestro propio lucifer:



1- LUCIFER EL GEMELO LUMINOSO DE QUETZALCOALT, LA SOMBRA LUMINOSA DE LUZ BLANCA DEL CRISTO INTIMO, LA REFLEXION DE LA LUZ DEL SOL COMO OTRO SOL, ESTE SIMIL ES SEMEJANTE AL SOL, CUANDO LO VEMOS REFLEJADO EN UNA LUZ BLANCA ESPLENDOROSA SOBRE EL AGUA.

O AL MIRAR UN ANGEL O ARCÁNGEL, O SER DE LUZ EN LOS MUNDO SUPERIORES Y

OBSERVAR A SU REFLEXION INTIMA LUCIFERICA RESPLANDECIENTE DE LUZ CON CUERNOS LUMINOSOS BLANCOS.

2- EL ARQUETIPO DEL LUCIFER DUAL, QUE ALEGORIZA O SIMBOLIZA LA LUZ DE LAS TINIEBLAS COMO SE ACABA DE EXPLICAR EN EL PUNTO DEL LUCIFER COMO MACHO CABRIO.

POR ESO PARA LOS QUE CARGAMOS EL EGO EL ES EL DADOR DE LUZ POR QUE EL NOS DA LA POTENCIA SEXUAL, ASI LO DICE SAMAEL EL CRISTO EN PISTIS-SOPHIA, PARA TRANSMUTAR EL ALIBIDO EN EL ANDROGINO DIVINO.

3- EL ARQUETIPO DE LUCIFER NEGRADO, MOUNSTROSO Y PERVERSO QUE SABE LO QUE HACE.

LOS DIOSES ENCARNADOS O QUE NO POSEEN HUMANOS CUERPOS, Y QUE EN SU INTERIOR NO CARGAN NI UN ATOMO DE EGO, LA REFLEXION DEL CRISTO EN SU INTERIOR ESE LUCIFER RESPLANDECE DE LUZ COMO EL MISMO ARCÁNGEL



SOLAMENTE QUE ESTE LLEVA CUERNOS DE PURA LUZ EN LOS QUE ESTAN GRABADOS CON CARACTERES DE FUEGO CIERTOS TRIDENTES MÁGICOS QUE INDICAN EL DESARROLLO Y PERFECCIONAMIENTO LOGOICO DE ESE MAESTRO EN CUESTION.

ANTES DE SALIR DEL PARAÍSO, CUANDO NO HABIA UN ATOMO DE EGO EN LA HUMANIDAD ENTERA LOS LUCIFERES PARTICULARES DE TODOS LOS SERES HUMANOS RESPLANDECÍAN DE LUZ COMO EL LUCERO DE LA AURORA, BELLO CUAL NINGUNO, DECHADO DE PERFECCIONES, DE LA MISMA URIMIA DE DIOS.

EL ARQUETIPO DEL LUCIFER DUAL, como el del TIFON BAFOMETO de la carta 15 del TAROT, el macho cabrío de MENDEL y otros mas no indica con claridad.

La castidad científica con su poderosa clave de la transmutación sexual que puede sacarnos de la oscuridad a la luz, y la parte oscura de este lucifer muestra el camino de la logia negra sus clanes, y prácticas para despertar en el mal y para el mal.

Nos permite este arquetipo dual LUCIFERICO definirnos el camino que cada alma a de tomar.

Por eso este arquetipo dual el CRISTO SAMAELO CALIFICA ESCALERA PARA SUBIR O ESCALERA PARA BAJAR.

EL TERCER ARQUETIPO del lucifer diabólico, personificando:

a) A LAS SIETE ANTITESIS que cargamos dentro atómicamente y en el microcosmos, los opuestos filosóficos de los genios planetarios, así lo aclara el maestro en su tratado de teúrgia.



b) *EL ARQUETIPO OSCURO SIN UN ATOMO DE LUZ BLANCA EN UN DEMONIO* indubitavelmente caracteriza a los diferentes clanes de demonios reencarnados con humanos cuerpos en el planeta tierra o desencarnados, y a los diferentes y múltiples clanes de la logia negra con formas monstruosas y horripilantes.

c) *Y el arquetipo de lucifer negreado totalmente, personificando a los desalmados de la tierra, o personas comunes y corrientes de diferentes cultos negros muy Serios que desconociendo la doctrina gnóstica o despreciándola intencionalmente ingresaron en vida o ingresarán después de la muerte otros en iguales condiciones a los infiernos del DANTE.*



A estas almas perdidas, fracasadas, el maestro las denomina cajas bacías y millares de gentes que deambulan en las calles de planeta tierra pobres y ricos llevan la marca de la bestia en su frente es decir la pentalfa la estrella flamígera esta con la punta o cabeza hacia abajo por el delito y trasgresión a la ley.

Así en forma sencilla presentamos en este capítulo esta sintética aclaración para las esencias de nuestros apreciados hermanos gnósticos.

EL ARQUETIPO DEL ANTIGUO TESTAMENTO, EN EL QUE APARESE EL MOISES BÍBLICO; sentado en actitud meditativa con dos sendos cuernos blancos y luminosos, sobre saliendo de su frente, representa, innegablemente el arquetipo viviente del CRISTOS LUCIFER BLANQUEADO por la transmutación y muerte del ego.



El lucifer luminosos personificando EL ARQUETIPO DEL MOISÉS BÍBLICO, sin lugar a dudas nos indica NUESTRO SEÑOR EL CRISTO SAMAEEL en la Biblia gnóstica que él representa la doctrina del el lucifer interior de cada cual.

Que se sintetiza en el SAHAJA MAITUNA, entre el hombre y la mujer conectados por la divina energía Crítica erótica trascendental.

**LOS ARQUETIPOS DE NUESTRA ESENCIA
CONDICIONADA POR EL
ESPIRITU INMUNDO**



LOS ARQUETIPOS de nuestra alma enfrascada en el ego animal, revestida de inútiles figuras animalescas fantasmales tiene innumerables alegorías en todos los cultos y religiones del mundo, vamos a mostrar algunos de ellos.

EL ARQUETIPO GNOSTICO DEL YO PLURALIZADO; personificando a 10.000 partículas de luz o conciencia, fraccionadas cada una y revestida en los cuerpos lucifericos y perversos de 10.000 demonios rojos, los hijos de SET.

Viene a Ser la expresión más clara dentro de la cultura Egipcia, EL ARQUETIPO DE NUESTRO DIVINA PISTIS SOPHIA PRISIONERA, condicionada al dolor y a pecar dentro de los mil filisteos perversos y homicidas dentro de nuestra simiente divina que aniquilo el cristo SANSÓN, con la quijada del sexo viene hacer muy elocuente en esta disertación.

LOS ARQUETIPOS GNOSTICOS DEL YO PLURALIZADO, se representan inteligentemente por todos esos guerreros diabólicos que llevan partículas de luz de nuestra propia alma y se enfrentan terroríficos en batalla a muerte contra el CRISTO KRISNA Y SU DISCÍPULO AMADO ARJUNA de la cual KRISNA sale siempre triunfante.

LOS ARQUETIPOS DEL TRIPLE PODER DE ADAMAS EL ESPIRITU INMUNDO PLURALIZADO, “ SEXO INFERNAL, DESEO ABISMAL Y MENTE TENEBROSA ” como lo sita nuestro señor EL CRISTO EN PISTIS SOPHIA, también existen del infinidad de alegorías.



EL ARQUETIPO DE LOS TRES HECHICEROS O MAGOS NEGROS LLAMADOS TEZCATIPOCLAS DENTRO DE LA CULTURA AZTECA, indudablemente alegoriza el sexo, la mente y el deseo luciferico de cada uno de los yoes que cargamos dentro, es decir en nuestros cuatro cuerpos de pecado.

Estos tres hechiceros del inframundo se presentaron cada uno con un recipiente o jarra de barro lleno de MAYA HUEL es decir, con el licor de la vida, con simiente, invitando a QUETZALCOALT EL CRISTO INTIMO a que bebiera de él.

QUETZALCOALT humanizado en su CAIDA PLEROMATICA manda a traer a su esposa sacerdotisa, y yace con ella sobre la estera, a si dicen las tradiciones AZTECAS y condensado está en la doctrina secreta de ANHUAC.

Para tristeza QUETZALCOALT bebe obviamente del licor de MANDRÁGORAS, QUE EL SEXO, EL DESEO Y LA MENTE, personificando a los tres brujos le invitaron a tomar.

El CAIDILLO despierta al otro día, adolorido, arrepentido y llenó de sufrimiento por haber fornicado, por haber bebido el pulque fermentado o MAYA HUEL durante el acto sexual

Perdió con esta conducta toda sus riquezas sus piedras preciosas los poderes y virtudes de PISTIS SOPHIA y sus bellos trajes de luz confeccionados con ricas plumas de águilas, quetzales y otras aves preciosas se desvanecieron en el viento.

Más tarde en el tiempo el señor de compasión SE LEVANTA victorioso practicando magia sexual, y se reviste de nuevo de piedras preciosa y sus trajes de plumas hermosas, a si está escrito la peregrinación caída y ascensión de nuestro SEÑOR EL CRISTO QUETZALCOALT de MÉXICO TENOCHTITLAN.



El ARQUETIPO DE LA FORNICACION aparece en el génesis de MOISÉS en la imagen de una mujer siendo tentada en el árbol de la vida por una Serpiente que el ofrece con su boca la manzana del pecado la cual ella come habidamente.

EL ARQUETIPO del demonio del deseo, del demonio de la mente y del demonio de la mala voluntad, esta idealizado por tres furias o aves de mal agüero gigantescas con cuerpo humano y plumas de bronce que en las islas estofadas con su aliento fétido podrían la carne fresca, que ENEAS y sus guerreros asaban.



Arquetipo de las tres furias, personificando al can servero, que cargamos dentro.



EL ARQUETIPO DE LOS SIETE PECADOS CAPITALES, cuya raíz es Mara, el Padre de las Siete Serpientes inmundas, que Apolo irritado hirió con sus dardos de oro, se alegoriza en la cultura china por un gigantesco dragón con siete cuellos muy grandes y muy largos que terminan en cabezas horripilantes, es un dragón pues de siete cabezas inmundas que en su interior cada una carga un vasto grupo de yoes pendencieros y gritones.



EL ARQUETIPO de los siete pecados capitales en el Gnosticismo Cristiano, se alegoriza con la imagen de una Serpiente de siete cabezas.

EL ARQUETIPO GRIEGO DE LA MEDUSA cabeza de bruja horripilante, con cabellos de Serpientes, representa a todos los Demonios que cargamos dentro, hijos de Lilith y Nahema, la lujuria.



LOS ARQUETIPO QUE ESTAN EXPLICADOS EN LOS DOCE TRABAJOS DE HERCULES, escritos por el CRISTO SAMAEEL, escritos en su libro las tres montañas , debe Ser profundamente estudiados, durante toda la vida muchas veces.



LOS ARQUETIPOS que hoy hemos enunciado y los demás innegablemente son los medios por la cual nuestra esencia puede reconocer en donde se encuentra habitando, dentro de la ciudad maldita de EDITE, que todos en nuestro interior sin excepción cargamos dentro,

Y a si con el apoyo de nuestra BENDITA MADRE DIVINA KUDADILINI y el espíritu santo, espada en mano practicando Gnosis de aseveras podamos ir capturando y trabajando mediante la meditación de la muerte del yo, y aniquilando cada uno de estos yoes pendencieros y gritones que personifican nuestro pecado.

LOS ARQUETIPOS DE LOS INFIERNOS DANTESCOS



En su magistral obra “SI HAY DIABLO, SI HAY KARMA, SI HAY INFIERNO”, escrita por el sempiterno patriarca de la iglesia gnóstica, aclara en forma inteligente como se representan los infiernos en las diferentes religiones del mundo.

Que se alegorizan como los colores de una bandera o el escudo nacional de un país.

LOS ARQUETIPOS DEL INFIERNO AMARILLO CHINO con sus llamas rojas de la pasión quemando a las almas en caminos descendentes dentro del evolución sumergidas son muy elocuentes.

LOS ARQUETIPOS DE LOS INFIERNOS LATINOS, están presentados y dibujados en el libro LA DIVINA COMEDIA (el maestro gnóstico) DANTE ALIHERI, en esas profundidades abismales aparece:

EL ARQUETIPO DEL BARQUERO, DEL AQUERONTE aquel siniestro personaje que escalofríos mirarlo, cubierto con una túnica oscura de la cabeza a los pies como la madre muerte;

Que en una barcaza o canoa va a la orilla del río AKERONTE y recoge a las almas de los definitivamente perdidos, y las lleva desde el primer círculo infernal de la luna por medio del río hasta la otra orilla o segundo círculo infernal de mercurio dentro del interior de la tierra.



EL ARQUETIPO DEL INFIERNO, DEL CAN CERVERO monstruoso animal con sus tres cabeza gigantescas, con sus fauces abiertas, que se tragan en el segundo círculo dantesco a las almas perdidas y las ubican graduativamente de acuerdo con la ley del karma a los círculos específicos que deben habitar para su castigo.

Este CAN CERVERO, con sus tres cabezas inmundas y su cuerpo de Serpiente enroscada tres veces y media al contrario, en los infiernos causa espanto su sola presencia y terror, pánico sus aullidos en la oscuridad tenebrosa.

EL ARQUETIPO DE LOS INFIERNOS con las imágenes de tortura, de lugares de infiernos de azufre, donde con ese fuego se consumen los enemigos del Espíritu Santo fornicarios, adúlteros, lesbianas, sodomitas, etc., los infiernos de hielo que calan con su frío a los homicidas del tercer Logos y de los cuerpos humanos.



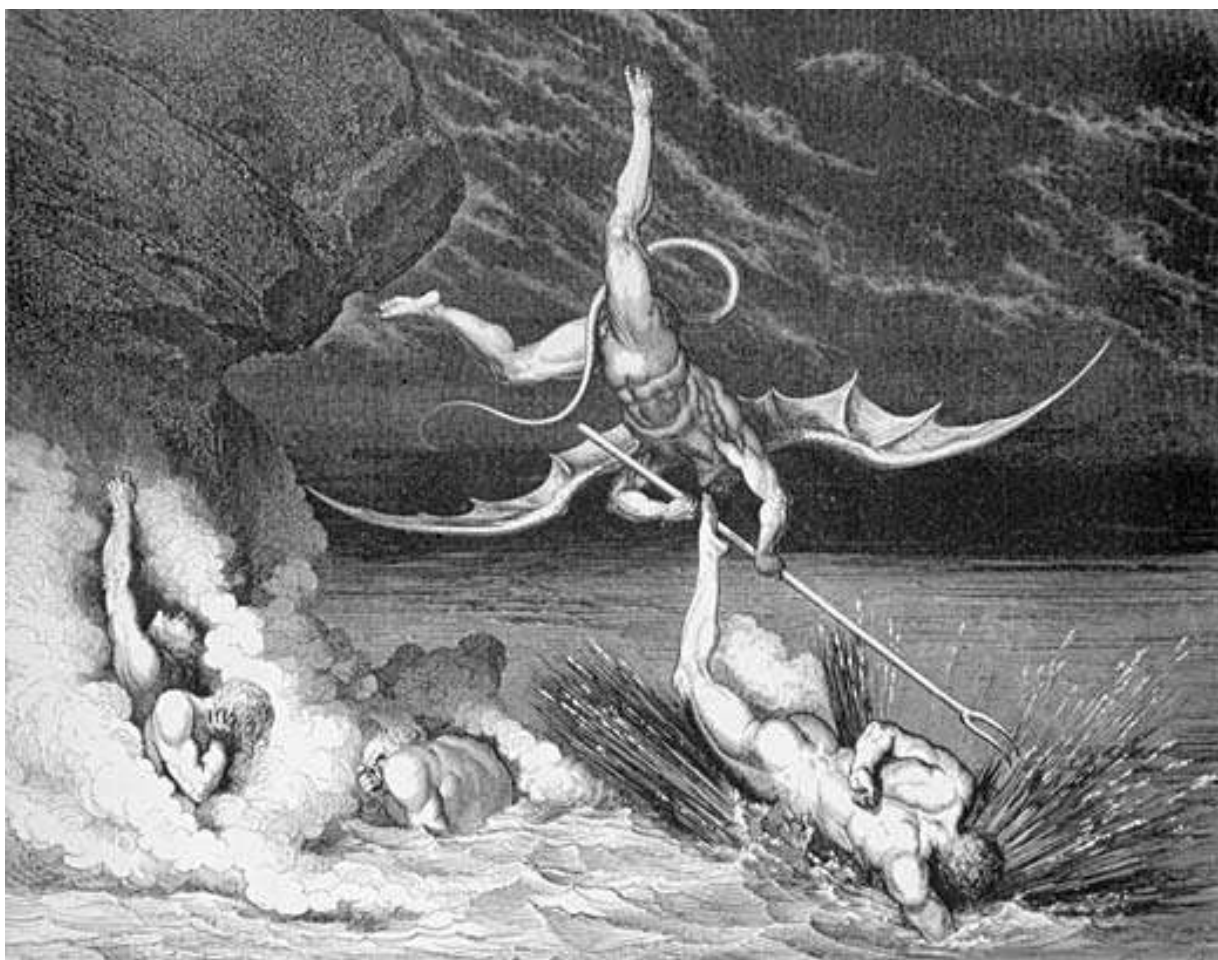
Los infiernos de brea que calcinan hasta las entrañas recordándonos el fuego calcinante de todas nuestras bajas pasiones con las que disfrutamos en el mundo físico.

Los infiernos personificados con la oscuridad sin límites, donde no hay una sola esperanza de átomo de luz, infierno de penumbra aterradora, y piso de excremento, lodo y podredumbre.

Infiernos con ríos oscuros, extraños lugares jamás imaginados que llevan aguas putrefactas en las que flotan los cadáveres del ego, como el río LETEO, montañas y cerros escarpados, dentro de penumbra aterradora, donde habitan las infelices sombras de los desfallecidos.

Infiernos tan oscuros y tan fríos, donde no se ve absolutamente nada, donde solo se ven pares de ojos diabólicos como ojo individual, de diferentes tamaños que lucifericos y fiericos, descollan, dentro de la noche negra del infierno.

ARQUETIPOS DE LOS DEMONIOS GUARDIANES DE LOS CIRCULOS INFERNALES, y de las mazmorras, que cuidan y castigan a las almas perversas en la involución.



Estos demonios de gigantescos cuerpos corpulentos, de grandes cuernos y largas colas terminadas en punta, recubiertos con piel de animal gris, del infra rojo, o negra, sentados frente a sencillos escritorios, ante libros muy grandes y grueso, donde están apuntados en detalle las almas que moran en dicha mazmorra o círculo infernal, y los castigos que por sus pecados deben padecer.



LOS ARQUETIPOS DE DEMONIOS CON CARAS DE ANIMALES Y CUERPOS BESTIALES CITADOS POR EL BENDITO JESÚS EL CRISTO EN LA BIBLIA GNOSTICA PISTIS-SOPHIA , que elocuentemente muestra demonios con cara de perros, demonios con cara de gatos, demonios con cara de cocodrilo, con cara de león, demonios con cara de toro, demonios con cara de caballos, etc.

Y sus legiones a sus Servicios, para infringir castigo y dolor sin misericordia, a las almas demonios en involución, NOS DA UNA IDEA COMPLETA CON LO QUE SE VAN A ENCONTRAR SI ALGUNOS HERMANOS GNOSTICOS NO CUMPLEN, “ SU TRIPLE JURAMENTO “ y siguen fornicando y tomando anticonceptivos en sus hogares y presumiendo de puros y castos ante los grupos Gnósticos.



EN LOS ARQUETIPOS DE LOS INFIERNOS, encontramos una gran diversidad de clanes de la logia negra, muy activos trabajando desde esas regiones, para hacer daño a las almas de la tierra, a través de sus clanes que están reencarnados en humanos cuerpos y los poseionan satánicamente, astutamente, haciéndose pasar por personas comunes y corrientes.

También habitando estos grupos étnicos del infierno, no solamente en el mundo físico, sino en el astral inferior lunar, con sus diferentes infra dimensiones y en los mundos de la mente infernal planetaria, y también muy vivos y creando en la psiquis de millares de Seres humanos que consciente o inconsciente hacen daño el prójimo.

Como el caso de cientos de estudiantes de la gnosis, que al Ser heridos en su orgullo y vanidad reaccionan con ira y venganza en el mundo físico, con difamación y calumnia verbal y mental, y en los mundos psicológicos internos de los mismos, sus demonios perversos despiertos en el mal, trabajan con hechizos y artes negras, no solamente haciendo daño al hermano y al prójimo sino que a los mismos estudiantes que los cargan dentro.

Por eso es necesario renunciar, radicalmente y aniquilar los yoes que a diario se manifiesta, para que así las Ordás de demonios que cargamos dentro no condicionen más nuestra alma y causen dolor a nuestros Seres queridos, nuestros hermanos gnósticos y al prójimo en general.

EL PATRIARCA DE LA LUZ, EL CRISTO SAMAEL, dice textualmente, en su libro escrito las tres montañas, dentro del quinto círculo dantesco dentro del interior de la tierra todos los Seres humanos sin excepción, obviamente estamos incluidos los hermanos del sendero.

Existen en dicho lugar los demonios del infierno que personifican, brujería, magia negra y credos al revés, dice el maestro que el vio en ese lugar, y así el me lo dijo, de labio a oído, brujas repugnantes, calchonas, brujos de mal agüero, que todos llevamos dentro.



Que están encerrados en esas mazmorras eso no se puede negar, y que la capacidad de hacer daño solo depende si en la actualidad agregados iguales síquicos similares, exciten y habitan, en cualquiera de los cinco centros de la máquina humana.

LOS ARQUETIPOS DE LOS CLANES NEGROS, reencarnados actualmente en la tierra y los que habitan en el inframundo, son en gran número.

ARQUETIPOS DE BRUJOS SEMI HUMANOIDES, habitando en casonas en gran cantidad donde realizan sus rituales del aquelarre y para hacer daño a la humanidad, atacando a los iniciados del camino, familias y pueblos.

Estos ataques en los cuales ciertos clanes específicos se presentan una y otra se presentan revestidos con cuerpos de tarántulas negras hombre lucifericos de túnicas negras, en formas de grupos de vampiros humanoides, de demonios con cuerpos y colas, y etc.

Nos indica con claridad meridiana que esas almas, a los cuales se les presentan están ligadas con ellos, no todas las veces, pero si en su mayoría, atacan ellos furiosos, a la esencia de los iniciados que renunciaron a ellos mismos conscientemente bajo juramento en el altar, e inconscientemente, por que ignoran que está vinculado internamente a determinado clan de la logia negra.

Todos los vínculos con las escuelas del mal como aquellos hermanos que pertenecieron a

Diferentes escuelas o sectas negras que hoy resplandecen dentro de la sociedad del siglo 21, indicadas en el libro del Matrimonio Perfecto por el maestro SAMAEEL .

Cabe en este tratado tan complejo y delicado decirles que EL CRISTO SAMAEEL, me lego y entrego cierta fórmula mágica, por medio de la cual, un hermano gnóstico podría renunciar bajo juramento si así lo consideran, por que reconocen que cargan ciertos agregados síquicos tenebrosos, de alta Magia negra.

Porque han pertenecido antes de entrar a la Gnosis a escuelas negras tenebrosas y les han puesto sellos en su cuerpo lunar astral y mental, que los vincula con dichas instituciones tenebrosas, aunque muy santito se presente a los altares Gnósticos.

Que quiera renunciar, porque inconscientemente sabe en su alma sinceramente que de una u otra forma en mayor o menor grado cargamos de esas entidades e los repliegues más profundos de la mente, y en los mundos infernos.

Porque ha pertenecido a las escalofriantes y tenebrosas escuelas de espiritismo, por que participo activamente como vaso, como médium, y sirvió de vehículo para que diferentes demonios se posesionaran en ella, o en él.

O por que haya sido invocador de las mismas, o porque hubo innovaciones a los príncipes de los demonios o rituales satánicos, o porque haya participado el, o ella en ciertos aquelarres brujescos, estado presente como asistente a cualquier culto del abismo o secta muerta.

Hay clanes, de vampiros infra humanos por cientos que habitan y tienen su templos en los cementerios, con los cuales estos, y las mismas brujas y hechiceros usan ciertos elementarios del inframundo y esclavizan almas y yoes para hacer daño al prójimo.

Tendríamos que escribir todo un volumen y muchos para narrar lo que allí en esos lugares oscuros del averno existe, lo importante que cada hermano se responsabilice y aniquile con fuego sexual transmutado los demonios de infierno que hay que aniquilar para que no se sigan perjudicando y perjudicando a los hermanos Gnósticos del grupo como al mismo prójimo.

Quiero decir para terminar que contra los poderes de Dios la luz, la logia blanca, NO PUEDE EL DIABLO.

Escribimos con conocimiento de causa por que desde los cuatro años de edad, y me acuerdo perfectamente, porque no he perdido mi memoria de la infancia que una poderosa fuerza de luz venía a mí, siendo infante;

Desprendía mi alma del cuerpo físico y dentro de una burbuja de luz que me rodeaba de pies a cabeza, por atrás y por delante, por la derecha y por la izquierda, fui trasladado varias veces durante varios años de mi vida a la vez a los diferentes infernos del DANTE ALIGHIERI.

Viene a mi memoria que en esa época fui llevado al octavo círculo dantesco, donde COATLICUE en su tercer aspecto madre de los infernos, como dice el maestro SAMAEEL, se traga el ego, lo desmiembra para reducirlo a polvo cósmico.

En ese tenebroso lugar dentro de mi esfera de luz flotando en un espacio, oscuro, negro absoluto, donde no se puede ver a un centímetro de distancia, espacio oscuro sin fondo sin altura aterrador, flotando e iluminado por la luz de mi esfera podía ver a mi alrededor.

Concurrieron a mi decenas, cientos de monstros abismales, me rodearon brazos, manos, hígados, orejas, lenguas, troncos humanos sin miembros, ojos, cabezas decapitadas y otros engendros del abismo que no existe imagen ni palabra para describir su fealdad y monstruosidad.

Declaro no tuve miedo, no sentí temor en lo más mínimo, mi pequeña esencia estaba inundada de paz y amor, como la mirada de un bebe, así observé en la atmósfera del TARTAROS del octavo círculo dantesco, aquellas infelices almas que habían entrado en desintegración.

Lo más espeluznante del caso, es que cada ojo flotando en ese espacio negro, cada cabeza decapitada con las cuencas bacías y los demás miembros flotando en el espacio dispersados, cada uno emitía un sonido particular.

Unos gritaban, otros aullaban, graznaban, balaba, mugían, rebuznaban, relinchaban, y todos los gritos de los animales de la tierra se escucharon en esa región, y enjambres venían gritando espantosamente y se me acercaban alrededor de la esfera que me cubría, furiosos,

Impávido como laguna cristalina silente me tome mi tiempo para mirar a cada una de las entidades y me desplazaba lentamente flotando por aquel lugar.

En que las fuerzas centrífugas y centrípetas de la naturaleza, desmembraban y reducían a polvo cósmico al ego animal, hasta aquí mis palabras.

Quiero decirle apreciado lector que el contenido de este libro está escrito con conocimiento de causa, con la fina y sincera intención de compartir con mis hermanos lo que el gran sustentador de vida me ha otorgado, para colocar con esto un grano de luz para su crecimiento interior.

EL NAHUALISMO ONÍRICO DEL SER

EL NAHUAL DE LA ESENCIA



Incuestionablemente cada una de las diferentes partes del Ser, como ya se han explicado en capítulos anteriores, proyecta a la esencia un arquetipo diferente , por ejemplo, EL ESPIRITU SANTO COMO UNA PALOMA, LA MADRE DIVINA COMO UNA SERPIENTE, EL CRISTO COMO UN CORDERO, EL INTIMO COMO UN TIGRE, ETC, ETC, ETC.

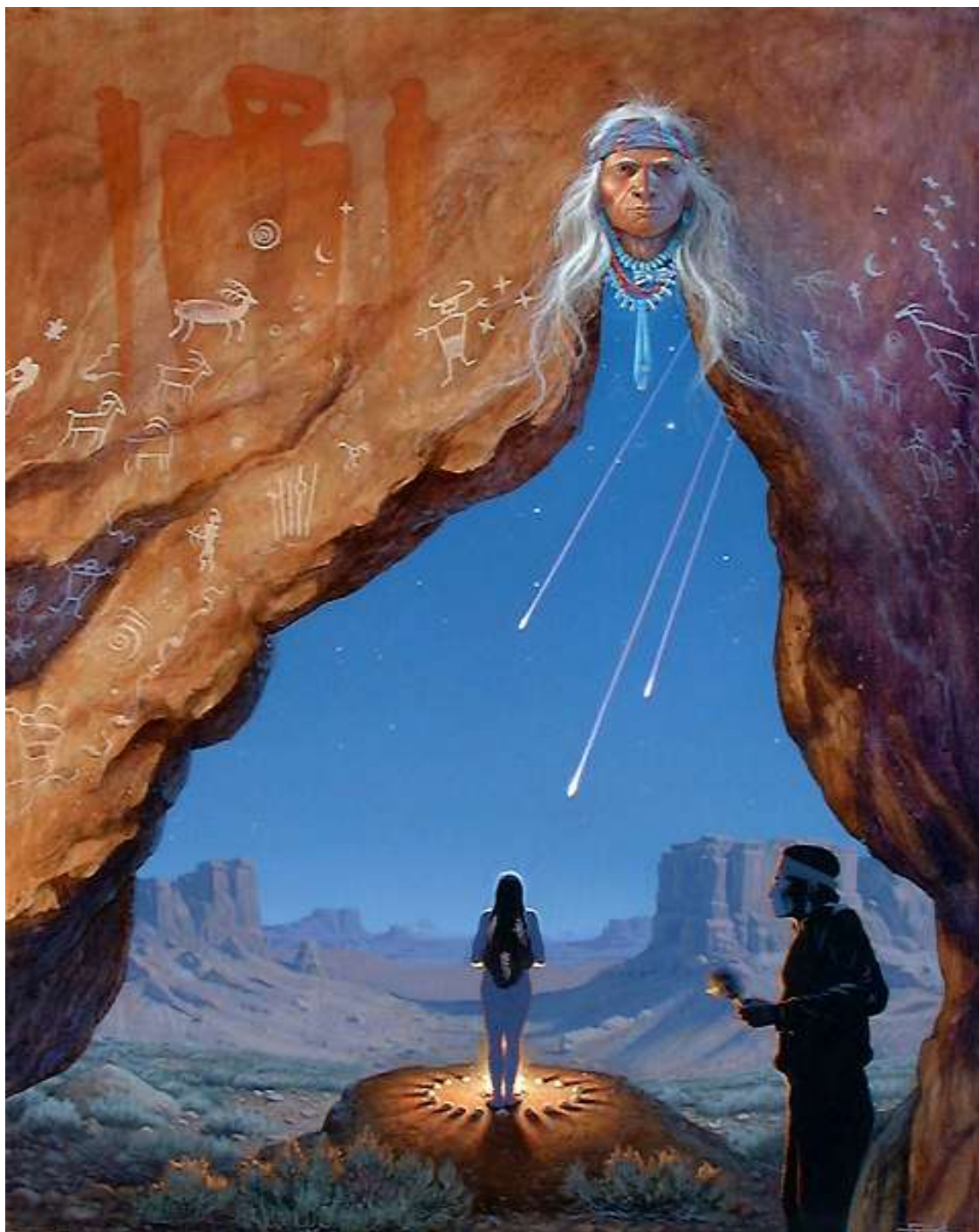
Mas también es indispensable en forma concreta que cada hermano Gnóstico sepa, cual es el Nahual que le caracteriza, a su propia esencia, o alma humana.

También debemos saber diferenciar entre los arquetipos diferentes del SER, con el de nuestra chispa inmortal.

El conocimiento del nahual como se le denomina en las culturas MAYAS Y AZTECAS, de México y Centro América, se le llama nahual.

Nuestra alma, mediante las técnicas y practicas develadas por nuestro señor el cristo, en los libros, La doctrina Gnóstica Secreta De Anahuac, En Medicina Oculta, y en La Biblia Gnóstica, puede trasformar aunque parezca insólito: SU FORMA HUMANA EN FORMA DE UN ANIMAL ESPECIFICO DETERMINADO, a través de la ciencia del espacio.

Ya que como nos dice EL MAESTRO SAMAEEL, que el hombre y la mujer que logren mediante el sueño y la voluntad levantarse a través de la oración mágica “ AL CIELITO FELIPE ”, y penetrar a la cuarta vertical, podrían en dicha dimensión sus cuerpos humanos flotar, trasladarse a cualquier parte del mundo en pocos minutos.



Y si así lo quisiesen, asumir la figura arquetípica del NAHUAL que personifica a dicha alma; nos narra el Maestro SAMAEEL, que cierta tribu de sur América, cuando la mujer daba a luz, un hijo o hija, de antemano se acumula gran cantidad de ceniza de los leños quemados en el fogón.

El esposo antes de ponerse el sol, regaría alrededor de la choza o casa, las cenizas formando un círculo de uno, dos o más metros de ancho, de pura ceniza, alrededor de la mismas, y sin pisarla esperarían al amanecer del otro día.



Al salir de la casa observarían atentamente la ceniza y en ella aparecerán en forma irrefutable, LAS HUELLAS DE LAS PATAS DEL ANIMAL NAHUAL, QUE CARACTERIZA A ESA ALMA

De esta forma los que así quisieren, podrían descubrir el anual de sus futuros hijos, , es que este animal, ya sea coyote, lobo, ave o reptil, en forma irresistible se presenta en la casa de aquellos que practiquen esta fórmula mágica para conocerlo.

No es que el lobo o Serpiente sea el nahual del hijo recién nacido, si no que está indicando que el NAHUAL DEL ALMA está directamente asociado al clan de dicha especie animal, si llegase un águila y dejase sus huellas en las cenizas.

es la visita elemental de esta portentosa ave, indicando que la morfología, costumbres y hábitos de esa alma recién reencarnada, se relaciona directamente con el clan de las águilas, QUE EN SU ALMA UN DIA PERTENECIO EN SUPROCESO EVOLUTIVO ANIMAL AL CLAN DE LAS AGUILAS.

De esta forma queda aclarado, este punto en relación al arquetipo nahual que caracteriza a todas las almas de la tierra.

Los sabios sacerdotes aztecas, nos explica el maestro SAMAEEL que cuando estos querían asumir la figura DE SU NAHUAL PARTICULAR, de un tigre por ejemplo colocaban en el piso de su morada una piel de tigre, colocando en cuatro patas, asumían la figura con su fértil imaginación y voluntad de un tigre, a la vez que con la palabra entonaban llenos de fe la siguiendo oración ritual.

“ POR AQUÍ PASO EL TIGRE CAMINANDO, POR AQUÍ PASO, POR AQUÍ PASO ”



Y llenos de júbilo y desbordantes de fe, lograban el éxtasis y echándose a caminar cual tigre asumían la figura de este, para viajar rápidamente por el hiperespacio a cualquier lugar del mundo, y luego asumir la forma humana en el punto de llegada, como lo narra el maestro, en el tema de las siete cuevas celestes.

Invitamos a nuestros lectores a estudiar el libro LA DOCTRINA SECRETA DE ANAHUAC, para que se empapen íntimamente sobre este tema en cuestión.

También queremos aclarar y es conocimiento de muchos, porque así no lo ha enseñado el Maestro SAMAEEL, que existen Guiñas blancos iniciados y adeptos que operan a través de los estados de Guiñas y se transforman a voluntad en cualquier animal que caracterice a cualquier de sus diferentes partes del SER.

Y también que hay Guiñas negros, gentes satánicas que rinden culto a las potencias del infierno y que poseen en forma innegable claves opuestas a las de la Logia Blanca para transformarse mediante los estados de Guiñas en animales involutivos o en figuras de bestias de mal agüero, tales como las calchonas brujas y hechiceros.

EL ARQUETIPO NAHUAL DE LAS GRANDES CULTURAS



LA LOGIA BLANCA DEL PLANETA TIERRA, a través de sus diferentes clanes y rallos Crísticos logoicos, que caracterizan a los diferentes adeptos de la hermandad de la luz.

Tienen plena conciencia, del arquetipo nahual que caracteriza el planeta tierra, que personifica a la BENDITA DIOSA NATURALESA DEL MUNDO, que viene hacer la gigantesca escultura construida en piedra de cantera, cerca de la rivera del río Nilo en Egipto, quiero referirme en forma enfática, a la esplendorosa ESFINGE DE GISET.

Aquella que indica el maestro SAMAEEL tenía una corona de nueve puntas sobre su cabeza senos, y alas hoy desaparecidos, destruidos por los elementos y la mano del hombre.

Es bueno saber hermanos que la madre naturaleza de cada planeta del espacio estrellado y sus habitantes adoran, a la personificación nahual de la madre del mundo, de dicha esferas planetarias, que por lo regular se representa por la misma esfinge, que resplandece hoy en el desierto.

Como es adorada y venerada, por los hombres cristificados, que habitan en el subsuelo de la tierra hueca del polo sur; a los que el maestro llama los hombre de la galaxia azul.

Ahí en su gigantesca ciudad, que cuenta con millones de habitantes resplandece en su centro ceremonial, la misma esfinge de GISET, que nosotros los terrícolas adoramos como emblema de la Diosa madre del mundo.

Es también este arquetipo de la esfinge, el fundamento Gnóstico de la cultura Egipcia, sobre la cual se desarrolló y estableció su sabiduría milenaria, todos los cultos Egipcios de TEBAS, LUXOR, MENFIS, KAIRONA, y demás metrópolis que resplandecieron a la orilla del NILO, rindieron merecido homenaje a la bendita Diosa madre del mundo, a través de su anual arquetípico de la esfinge.

EL ARQUETIPO NAHUAL DE LA CULTURA ESQUIMAL, allende por el polo norte, Canadá, Groenlandia e Islandia, y demás lugares aledaños, se personifico en piedra y madera en lo que en alto y bajo relieve, se esculpió el nahual ya sea de un ave, de una foca, de un oso blanco en madera para los esquimales, y otras culturas cercanas, Y para los de tierra firme el nahual, ya sea del oso blanco, o del águila, se cinceló en la roca viva.

El ganso, el pelicano, el alcatraz, la foca y el oso blanco fueron los elementales adorados por las culturas del norte, en ellos, se personifico al nahual guardián de las mismas.



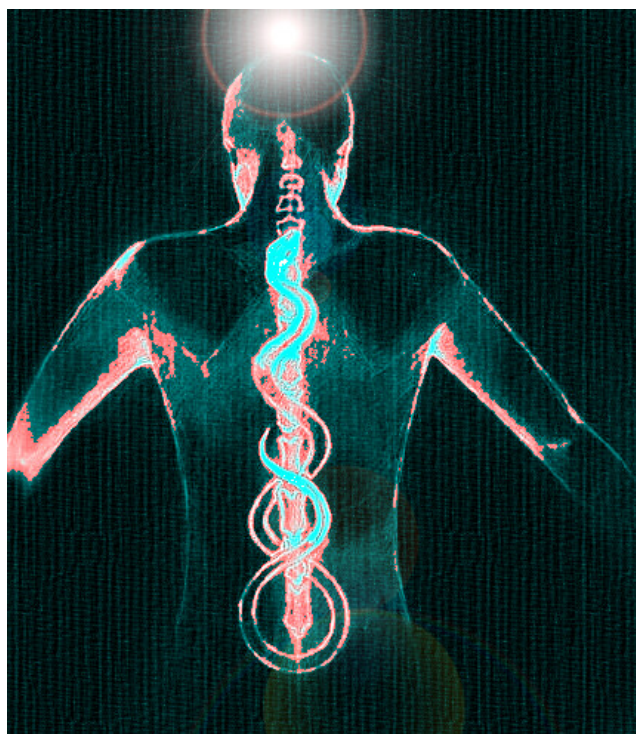
LOS ARQUETIPOS INICIATICOS



Es menester comprender íntimamente, que el Ser interior profundo deposita en nuestra alma anímica “ UN SELLO DE LUZ” un arquetipo cuando se despierta el kundalini y resplandece como un SOL en la base del cóccix.



Esto mismo sucede, para el kundalini del cuerpo vital, para el kundalini del cuerpo astral, para el kundalini del cuerpo mental, para el kundalini causal, el Ser en forma irrefutable indica su logro y lo codifica en nuestra esencia ya sea en visión clarividente o en el mundo astral superior.



LOS ARQUETPOS DEL DESPERTAR DEL KUNDALINI, en la anatomía oculta del hombre y la mujer que trasmutan sus secreciones sexual en conciencia, energía y luz, es diferente según: AL RAYO AL QUE PERTENEZCAN DICHS INICIADOS (que esto quede muy bien claro).

Para los iniciados del rayo MAYA AZTECA, podrán ver o se les rebela, la Serpiente de cascabel, enroscada tres beses y media sacando su lengua con sus ojos oscuros penetrantes, moviéndose eléctricamente, en actitud de levantarse ascendiendo y Hacia arriba, dentro del canal central medular, silabeando el Mantram “ S “.

En la cultura Indo Tibetana el kundalini Logoico asume la figura de un elefante blanco radiante de luz, ubicado y resplandeciendo en la parte interior del cóccix.

Los iniciados del rayo Egipcio, verán resplandeciendo un sol, millones de beses más luminoso que el sol físico que nos alumbra.

Los Gnósticos esquimales del norte, se les rebela el despertar del fuego como un gigantesco oso blanco enorme, de dicha anatomía oculta de dicho apéndice óseo, son pues hermanos Gnósticos innumerables los arquetipos, ya de animales plantas, flores minerales, piedras preciosas que el Ser toma para indicar el despertar del fuego sagrado.

Quiero aclarar en este complejo tema de los Arquetipos iniciáticos, que para cada una de las siete iniciaciones de fuego, y siete iniciaciones de luz existen diferentes Arquetipos iniciáticos.



También es importantísimo comprender que cada una de las treinta y tres vértebras en lo interno de la anatomía vital, astral, mental y causal son altares o templos que debemos recuperar como dice EL CRISTO SAMAEEL ROBÁNDOLE EL FUEGO AL DIABLO.

Para el representar la cristalización del fuego transmutado, en la segunda vértebra o altar de abajo hacia arriba, después del hueso coccígeo el Ser entrega una imagen un símbolo o arquetipo y así sucede lo mismo en forma gradual en cada uno de los treinta y tres altares que se van tomando por asalto, mediante la práctica del Sahaja– Maituna y la aniquilación del ego.

Debido a la invalidez en que se encuentra nuestra alma, ciega por que no ve la luz, sorda, porque no oye la voz de Dios, y etc.

Se hace difícil, traer los recuerdos al cerebro físico de las percepciones internas y de las revelaciones arquetípicas que la divinidad nos entrega cada vez que se va logrando un grado iniciático.

Lo innegable es que el fuego trasmutado cuando llega a través de muchos años sin eyacular una sola gota de semen al entrecejo y rompe la fuente sideral, indudablemente asume la figura de una Serpiente, ya sea de cobra para los del clan Egipcio e Indo tibetano, de cascabel, para México o centro América, y de diferentes Serpientes según el rayo al que pertenezca los recién iniciados.

No es una simple imaginación, fantasía incoherente lo que estamos afirmando EN VERDAD EL FUEGO SAGRADO ASUME LA FIGURA DE UNA SERPIENTE, así lo ratifica EL CRISTO SAMAEEL en su santa doctrina Gnóstica.

Nos explica el bendito que el bodisattwa Jesús, en su libro los misterios mayores, cuando fue ungido a orillas del Jordán, dentro del interior del templo por el Cristo JUAN BAUTISTA,

Recibió, en su Ser y poso sobre su cabeza sideral al terminar la segunda iniciación de misterios mayores una gigantesca paloma blanca radiante de luz con la cabeza con el anciano de los días en la que sus ojos azules resplandecía el espacio profundo.

Invitamos a leer y estudiar; el libro titulado las tres montañas, escrito por EL V. M. MAESTRO SAMAEEL AUN WEOR, en la que en forma muy clara aclara, los procesos iniciáticos y arquetípicos que advienen en cada una de las tres montañas.

Es esta magistral obra, EL MAPA CELESTE QUE TODOS LOS ASPIRANTES A LA LUZ, DEBEMOS TENER EN LA CABECERA DE NUESTRO LECHO Y MUY GRABADOS EN NUESTRA ESENCIA PARA JAMAS DESANDAR EL CAMINO Y LOGRAR LA AUTO REALIZACIÓN INTIMA DEL SER.

PARA RECIBIR EN EL MISMO EL ARQUETIPO INICIATICO QUE INDICA EL FINAL FELIZ Y EL TRIUNFO EN LA GRAN OBRA.

ESTE ARQUETIPO DIVINAL, NUESTRO SEÑOR EL CRISTO SAMAEEL, al debelar LA BIBLIA GNOSTICA PISTI-SOPHIA lo indica de la siguiente manera, la "x" o cruz de san Andrés, con una rosa en el centro.

ARQUETIPOS DE LA LITURGIA

***DIOS ES LA VIVIFICANTE GEOMETRIA DE TODO.
EL NUMERO ES SANTO E INFINITO.
LA PALABRA ES PERFECTA.***

Las cátedras litúrgicas que trajo, NUESTRO SEMPITERNO PATRIARCA DE LA IGLESIA GNOSTICA CRISTIANA UNIVERSAL DE MÉXICO Y EL MUNDO, para bien de la esencia y el Ser de toda la hermandad Gnóstica mundial, como los sacramentos mismos de la Iglesia Gnóstica, incuestionablemente SON CATEDRAS ARQUETÍPICAS INICIATICAS que vienen a despertar nuestra conciencia.

GRACIAS A LA LOGIA BLANCA DEL PLANETA TIERRA, Y A LA LOGIA BLANCA DEL PLANETA MARTE, Y DE LA IGLESIA GNOSTICA DE LOS MUNDOS SUPERIORES, a través de su representante legal, el LOGOS DE MARTE SAMAEEL reencarnado en cuerpo humano, tenemos hoy, los hermanos Gnósticos, a nuestra disposición la siete cátedras iniciáticas y los benditos sacramentos que han de llevarnos al reino de la luz, al tesoro de la luz, y al lugar de las emanaciones de la luz.

Cada uno de nuestros siete rituales incuestionablemente, vienen a personificar y cristalizas a través de la palabra geométrica perfecta “ El Espíritu vivificante de la mismísima” en lo más profundo de nuestra esencia y de nuestro Ser; Para fortalecernos y afirmarnos en el camino de la luz.



El arquetipo del sacramento del bautismo Gnóstico, indudablemente viene a abrir las puertas de la nueva alma, del templo de la Iglesia Gnóstica para que en ella aprenda practique y se desarrolle en el tiempo y en el espacio a través del pacto de magia sexual del bautismo,

Que borra aniquilando los pecados que cargamos dentro y cristalizando el fuego del agua bautismal seminal, en cuerpos de fuego y cuerpos de luz, Que nos dan acceso por derecho propio a Habitar conscientemente en el reino de la luz.

Cada uno de los subsiguientes sacramentos que recibe el alma en los altares y catedrales Gnósticos son arquetipos Crísticos que les sirven para su desarrollo y perfeccionamiento espiritual y moral.

Los arquetipos litúrgicos nos hace liturgos nos convierten en teúrgos.

Los arquetipos litúrgicos son la gran magia o teúrgia que el cristo íntimo, la madre kundalini, el espíritu santo y las demás partes del Ser ofician ya en el altar del amor entre los encantos del viernes santo, entre las parejas que saben amarse y en los altares y templos de la Iglesia Gnóstica.



LA FORMA CORRECTA DE INVOCAR A LOS MAESTROS DE LA LOGIA BLANCA



GRACIAS A NUESTRO SEÑOR EL CRISTO SAMAEEL, tenemos la dicha de saber los hermanos Gnósticos invocar correctamente;

A LOS DIOSES SANTOS

A LOS DEBA O REYES ELEMENTALES DE LA NATURALEZA

A LOS MAESTROS DE LA LOGIA BLANCA

A LOS DIOSES REGENTES PLANETARIOS

A LAS GERARQUIAS CELESTES MULTIDIMENSIONALES

A LOS PODERES DE LA IGLESIA DE LOS MUNDOS SUPERIORES

A LOS CLANES DE LA LOGIA BLANCA DE LOS MUNDOS SUPERIORES.

1-Los invocamos os llamamos a nuestra presencia ya sea individualmente, en grupo, fuera o dentro del altar y durante el trance de magia sexual

2-A través de la imaginación, voluntad y el verbo unidos en vibrante armonía.

3-Llamándolos así:

PADRE MIO, DIOS MIO, SEÑOR MIO

(Visualizando al padre, tal como se nos haya revelad)

CON MI ALMA Y MI CORAZON

(Visualizando a nuestra esencia como un diamante como una perla de luz)

4-EN EL NOMBRE DEL CRISTO

POR EL AMOR DEL CRISTO

POR LA SANGRE DEL CRISTO

5-TE SUPPLICAMOS POR LA MISERICORDIA Y LA CARIDAD UNIVERSAL

6-Aquí realizamos la petición anhelada.

7-Toda esta oración completa debe de repetirse siempre (tres veces)

8-Al terminar nuestra petición trazamos con la imaginación; LA RUNA “SIG”, EL SIGNO DEL RAYO, ya sea con la imaginación o la mano derecha entonando el Mantram ese entonadamente y realizando con la imaginación un rayo de luz con la mano derecha, que salga desde el átomo del átomo del entrecejo y llegue a nuestro corazón.

9-Podemos si así queremos, también al hacer la runa SIG, pronunciar el Mantram secreto, del nombre de la divina madre kundalini de nuestra Serpiente particular e inefable, el cual se entona así: “ SULU - SIGI - SIG “ a la vez en deber y crear un rayo de luz visualizamos a la Serpiente emplumada halada de luz.

COMO INVOCAR AL TERCER LOGOS AL ESPIRITU SANTO



EL PATRIARCA DE LA IGLESIA GNOSTICA EL CRISTO SAMAEEL, nos a enseñado muy íntimamente al que esto escribe, y lo tiene escrito y explicado en el tema o libro de los ejercicios de rejuvenecimiento, y a la letra dice así:

AL ESPIRITU SANTO AL TERCER LOGOS, SE LE INVOCA TRAVES DE SU ESPOSA LA MADRE DIVINA KUNDALINI, LA SERPIENTE SAGRADA, de la siguiente manera:

*MADRE DIVINA KUNDALINI,
MADRE DE MI ALMA
CON MI ALMA Y MI CORAZON TE RUEGO Y SUPlico.*

*EN EL NOMBRE DEL CRISTO
POR EL PODER DEL CRISTO
POR LA FUERZA DEL CRISTO
TU HIJO.
TE RUEGO, TE SUPlico TE INPLORO HUMILDEMENTE,
INTERCEDE POR MI, RUEGA POR MI,
SUPlica POR MI A TU DIVINO ESPOSO
EL TERCER LOGOS EL ESPIRITU SANTO
“ EL PADRE DE MI ALMA ”.*

*Luego continuamos orando:
SACRATÍSIMO ESPIRITU SANTO
PADRE DE MI ALMA*

*TE RUEGO TE SUPlico HUMILDEMENTE CON MI ALMA ME
PERDONES MIS PECADOS COMETIDOS CONSCIENTE E INCONSCIENTE, EN
ADULTERIA Y SODOMIA, COMETIDOS EN ESTA EXISTENCIA Y EXISTENCIAS
PASADAS.*

Aquí se realiza la petición deseada al padre de nuestra alma.

*Los hermanos Gnósticos de la iglesia militante establecida por EL CRISTO
SAMAEL EN LA TIERRA, debemos mantener plena y absoluta conciencia, de cómo
relacionarnos con Dios, y reconocer, que si DEVI KUNDALINI es la madre de
nuestra alma, y el espíritu santo su divino esposo “ OBVIAMENTE EL ES PADRE DE
NUESTRA ALMA “*

EL ARQUETIPO DE LA SEÑAL DE LA CRUZ



EN EL Gnosticismo PREGONADO POR EL CRISTO SAMAEI NUESTRO SALVADOR.

Nos ha explicado el bendito señor en detalle cómo realizar sobre nuestro cuerpo y sobre nuestra alma la SAGRADA SEÑAL DE LA CRUZ.

- 1- *Con la mano derecha*
- 2- *Juntamos los tres dedos, medio índice y pulgar de la mano derecha.*
- 3- *Los juntamos unidos en las yemas de los dedos “ FORMANDO UNA TRINIDAD “*
- 4- *Colocamos la palma de la mano izquierda en el plexo solar*
- 5- *Llevamos la mano derecha, con sus tres dedos unidos en sus yemas, y los colocamos en la raíz de la nariz en medio de las dos cejas, donde se encuentra el ojo de la sabiduría el átomo del padre.*
- 6- *Viendo el ojo oculto del Ser, en nuestra frente sideral decimos ya con el verbo o en silencio*
- 7- *“ EN EL NOMBRE DEL PADRE “*

Bajamos verticalmente la mano derecha conservando la posición de los tres dedos unidos en sus yemas, hasta llegar, a la altura de nuestros órganos sexuales donde subyace el cristo en sustancia, y visualizando al cordero, al Cristo decimos

“ EN EL NOMBRE DEL HIJO “

8- *Formando Angulo agudo hasta el hombro izquierdo, donde en su interior esta Mitraton*

Y de allí trazamos una forma horizontal de luz blanca hasta tocar el hombro derecho a la vez que decimos:

“ Y DEL ESPIRITU SANTO “

9- *HERMANOS GNOSTICOS, la imaginación, el verbo y la acción para realizar la santa cruz debe Ser muy fértiles, debemos realizar una cruz de adaveras de luz blanca, cada vez que realizamos la señal de la cruz, sobre nuestro cuerpo y sobre nuestra alma.*

10- *Ya sea para protegernos con ella, al levántanos o acostarnos, dentro del altar de la iglesia Gnóstica y para conjurar en el nombre de la cruz de luz que nos ataquen.*

COMO CONVERSAR CON DIOS



LA ORACIÓN con el cuerpo arrodillado cuando los chacras de la humildad que se encuentran en las rodillas siderales hacen contacto con la tierra; esa parte del Ser que es la humildad que el CRISTO SAMAEL DENOMINA EN PISTIS SOPHIA DENOMINA MARTHA.

Instantáneamente entra en actividad en nuestra esencia en nuestra alma, como en la postura de prosternación Egipcia.

*Podemos orar como queramos, sentados, parados, acostados, etc
Pero siempre con la humildad en nuestra esencia y corazón.*

La oración verdadera, como todos sabemos debe salir del alma, y está visualizando el arquetipo, de la parte del Ser que hemos invocado.

Si vamos a conversar con la virgen interior la madre de nuestra alma, podemos visualizar a María, o en la forma que ella se nos haya revelado, para que así sea consciente la oración, lo mismo es para los diálogos con las otras diferentes partes del SER.



Si nos dirigimos al Espíritu Santo traemos al espejo de nuestra imaginación, la blanca paloma, el Cisne sagrado, etc.



La oración mecánica, los rezos repetitivos como una grabadora que no siente lo que dice, en la que se usa el verbo y la mente es una oración totalmente materialista sin ningún sentimiento, es mecánica y bien intencionada, Dios es misericordioso y de todas formas escucha sus hijos que rezan como maquinas sin ninguna conciencia.

La oración del alma invalida, porque esta ciega por que no ve a Dios, a la divinidad interior, con los ojos del alma.

Y que esta sorda por que no escucha a las respuestas a nuestras suplicas ni mucho menos la voz del SEÑOR alertándonos el peligro, o que hacer en determinado momento.

Al cerrar los ojos la esencia con devoción, invalida no ve si no solo oscuridad, pero con el sentir del alma y el fervor de su amor eleva su oración como incienso exquisito, y el SEÑOR misericordioso

Una autentica oración, verdadera real, como indicamos al principio de este capítulo, debe de estar llena de un profundo sentimiento de una fértil imaginación que sea capaz con emoción superior la imagen, en el espejo de su alma que la divinidad le ha dado para comunicarse con ella.



Esta plegaria obviamente de tú a tú, de esencia a Ser, opera mágicamente fortaleciendo nuestra alma y llenándola de paz.

EL ESPEJO DE LA IMAGINACIÓN DE ISIS LA COBRA



En este capítulo, entregamos esta clave sencilla para que todos los devotos del sendero puedan entrar en contacto con su madre DIVINA KUNDALINI particular “ LA COBRA SAGRADA ”.

LA COBRA SAGRADA; nuestra DIVINA MADRE KUNDALINI ISIS a quien ningún mortal a levantado el velo.



Descorre su velo místicamente, al iniciado que con hechos la venera durante los encantos del amor ardiente, “ el viernes santo tú lo sabes “.

EL SACERDOTE DE LA COBRA ISIS, frente a un espejo físico, o el espejo de su imaginación, lleno de éxtasis y veneración dirá: “ LOS CIELOS Y LA TIERRA OS SALUDA “; Este espejo mágico tendrá la forma ovalada con una altura de 90 cm.

A la vez que con su imaginación coloca en el espejo a una gran cobra blanca, que enroscada alrededor del cristal partiendo su cola de la parte superior del mismo y descendiendo por el lado derecho; envolviendo todo el marco del vidrio con el cuerpo de la Serpiente, Hasta terminar en su cabeza “ hinchada “ y con su lengua bifida saliendo de su boca, en la parte superior del espejo de la imaginación.



El aspirante a la práctica, con pureza de corazón frente al espejo físico o frente al espejo interno de su alma; llamara con toda sus fuerzas a través del verbo sonoro o silenciado

“ A LA GRAN SERPIENTE DE LOS MISTERIOS ISIAICOS “.

Esta práctica deberá realizarse a las 12 de la noche, mirara atentamente al espejo con los ojos a medio cerrar.

Suplicando a la madre kundalini se haga presente en el espejo, dialogara con la COBRA SAGRADA mientras mira su cuerpo enroscado al rededor del espejo, mientras observa sus ojos color de esmeralda y su lengua bifida.

En arrobamiento místico se pierde en las pupilas de la Serpiente implorándole le revele en el espejo sus misterios.

Los sabios sacerdotes OFITAS adoradores de la COBRA SAGRADA y los sacerdotes del templo de “ SAIS “ siempre supieron venerar a su madre divina particular; “ a través del translucido y su fértil imaginación, dentro del silencio augusto de los sabios “, ella sabrá revelarse al realizar esta práctica, como lo consideré oportuno y entregarnos los arcanos de la sabiduría para fortalecer nuestra esencia.

Durante la oración, entonaremos el Mantram: “ IS-IS “, tal como nuestro SEÑOR EL CRISTO ha indicado que los pronunciemos.

Se llenaran profundamente los pulmones con el aire y entonaremos la silaba

“ IIIIIIIIISSSSSSSS “, luego se vuelve a aspirar de nuevo y se canta otra vez “ IIIIIIIIISSSSSSSS “, este canto mantrico se repite tres veces.

Ya sea con el verbo silenciado, si la práctica es frente al espejo interno de la imaginación, o con el verbo sonoro ante el espejo físico.

En el espejo aparecerán imágenes, símbolos, yoes, templos, astros, y la misma cobra si ella así lo quiere.

Debemos tener en cuenta que la Serpiente jamás se reflejara “ ENTRE LOS NICOLAITAS “ es decir en aquellos que derraman el vaso de HERMES.

LOS ARQUETIPOS COSMICOS



La música de las esferas, LAS GRANDES SINFONIAS DEL AYO-COSMOS, cristalizan:

En galaxias, constelaciones, soles, planetas, tan infinitos, y más que las arenas de los siete mares de la tierra.

Cada galaxia tiene una forma e imagen definida, un arquetipo cósmico, que indica su tamaño, esplendor áurico, electromagnetismo, poder de atracción y repulsión.

LOS ARQUETIPOS DE LAS GALAXIAS SON INNUMERABLES, de acuerdo a sus tamaños, pues hay unas millones de veces más grandes que otras, todas giran, en forma espiraloide y se desplazan exquisitamente, AL RITMO DEL DIA PASON CÓSMICO.

Cada nebulosa o galaxia, proyecta su propio arquetipo, físico e interno, vibrando espiritualmente en forma intensa, en el inalterable infinito.



LOS ARQUETIPOS DE LAS COSTELACIONES, que son billones infinitos, palpitando en el espacio profundo, como las doce constelaciones nuestras.

Dudablemente con su configuración. Cada grupo de las innumerables constelaciones, plasma en el espacio estrellado con su conjunto de estrellas que la forma: UNA FIGURA ARQUETÍPICA con figura como la constelación de acuario, Tauro, Piscis, Leo, etc, que bien conocemos los que escudriñamos el espacio.

Los arquetipos de las constelaciones, ya sea sus estrellas formando figuras de animales, como la de escorpión, Tauro, otras con figuras de humano- animal, como la del centauro, otras geométricas, etc.

*Nos vienen a indicar,
EL LENGUAJE
ARQUETIPICO QUE LA
GRAN MADRE DEL
COSMOS, Y EL PADRE
CÓSMICO COMUN, AN
PLASMADO en su cuerpo
para indicarnos la
constelaciones que nos
influyen, como a los
habitantes de todos los
planetas del infinito.*



LOS ARQUETIPOS DE LOS SOLES ESPIRITUALES Y FISICO, luminosos en la danzas de las esferas, rotando y trasladándose armoniosamente, dentro del vientre de la gran madre cósmica.

Los hay de diferentes tamaños, pigmeos, grandes, medianos, gigantescos, y muy variados en relación no solo en su tamaño, si no que a su luminiscencia y a su esplendor áurico y al regente del mismo.

LOS ARQUETIPOS, DE LOS SOLES ESPIRITUALES, DE LOS SOLES CENTRALES, ANILLOS DE LUZ, PORTERIAS DEL UNIVERSO, PARA CADA SISTEMA SOLAR RESPLANDECIENDO EN LO MAS ALTO Y PROFUNDO, ESTOS SOLES ESPIRITUALES, A LAS PUERTAS DEL ABSOLUTO MANIFESTADO.

LOS ARQUETIPOS DE LOS PLANETAS, numerosos, también como las arenas del mar, viajando dentro de la música de las esferas AL SON DE LA NOTA SÍNTESIS QUE EL CARACTERIZA ACADA UNO, ENTRE LAS SINFONÍAS DEL ESPACIO ESTRELLADO.



LOS ARQUETIPOS DE LOS PLANETAS, a la vista de los radio telescopios, que los fotografian con luz ultra violeta, y también a nuestra limitada vista tridimensional, se observan planetas, de color rojo, centellando de colores verde, blancos, de luz morada violeta, naranja amarilla, rosada, verdes azules, etc

EL ARQUETIPO LUMINOSOS DEL PLANETA TIERRA, se ve innegablemente a través de los telescopios satelitales, EL AURA DE LA MISMA, PARA NUESTRA TRISTEZA DE UN COLOR ROJO SANGINOLIENTO, debido a la inversión térmica producto de la contaminación, producto de la lujuria desorbitarte de la raza humana, de su industria y depredación.

NUESTRO SEÑOR EL CRISTO SAMAEL, me dijo de labio a oído un día platicando sobre cuestiones del cosmos, ANTIGUAMENTE.....

Nuestro amado planeta tierra, resplandecía en el espacio de un color azul cielo hermoso, como el color del zafiro azul claro.

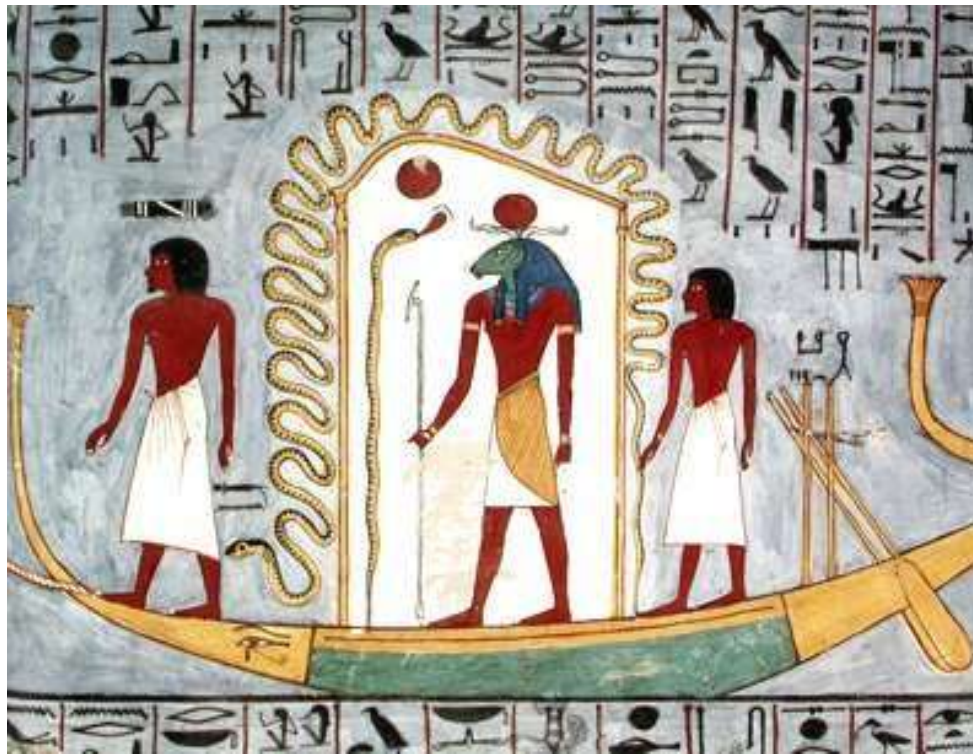
Y continuó el maestro diciendo: Las gentes vulgares de la tierra no han sabido comportarse adecuadamente y cooperar con el Sol, por eso esta raza caduca y degenera Será destruida y de ella no quedara piedra sobre piedra.

LOS ARQUETIPOS, DE LAS CREACIONES, MINERALES, VEGETALES, ANIMALES Y HUMANAS, de cada planeta, innegablemente, con su forma y radiación, anímica, física y espiritual, indican, un variado e infinito, de arquetipos, interrelacionados en cada creación planetaria.

LOS ARQUETIPOS DE LAS LUNAS MUERTAS, LOS ARQUETIPOS DE LOS SOLES EN AGONIA Y DE LOS PLANETAS EN AGONIA, también tienen su configuración y nota particular.

LAS LUNAS MUERTAS, son en verdad arquetipos muertos, fríos, son las cárceles, en las que se deposita, a los peores y perversos demonios de los mundos, como JHAVE, HITLER, se encuentran en la luna LILIT, que está a 14 mil. Km. Detrás de la parte oscura de nuestra luna.

LOS ARQUETIPOS TANGIBLES E INTANGIBLES DIVINALES



LOS ARQUETIPOS TANGIBLES, son los símbolos e imágenes que se ven tridimensionalmente, de la divinidad manifestada en los diferentes cultos que han precedido a la historia.

LOS ARQUETIPOS TANGIBLES, SON FIGURAS FÍSICAS, de esculturas de Ángeles, Dioses, pirámides, templos, esculturas, monolitos, libros sagrados, escrituras antiguas, etc

LOS ARQUETIPOS INTANGIBLES DE LA DIVINIDAD, son las vivientes manifestaciones de Dios, y de sus criaturas divinales, que habitan en los diferentes reinos, o dimensiones de la naturaleza y del cosmos

LOS ARQUETIPOS INTANGIBLES, son la escalera de JACOB y sus Seres inefables, de las jerarquías celestes, que suben y bajan por ella misma, como los Ángeles, Dominaciones, Arcángeles, Virtudes, Tronos, Querubines, Exaltaciones, etc, etc, et



FRATERNALMENTE

FERANANDO MOYA
Obispo de la Santa Iglesia Gnóstica
Ungido por el Cristo Samael

NOTA:

*CUALQUIER CONSULTA QUE DESEE SOBRE EL CONTENIDO DE
EL LIBRO COMUNICARSE A LA DIRECCIÓN DEL AUTOR.*

[*abadgnostico@hotmail.com*](mailto:abadgnostico@hotmail.com)

[*www.iglesiagnostica.org*](http://www.iglesiagnostica.org)

NOTA FINAL

Agradecemos infinitamente a los hermanos, que con su buena voluntad compartan este libro por este medio, con todos los demás hermanos gnósticos del mundo. “Por favor no lo archiven”